



Kontaktperson

Avdelningen för natur och vatten

Johan Johnmark

010-22 41 411

johan.johnmark@lansstyrelsen.se

Beslut om bildande av naturreservatet Ravnarp i Osby kommun, Skåne län

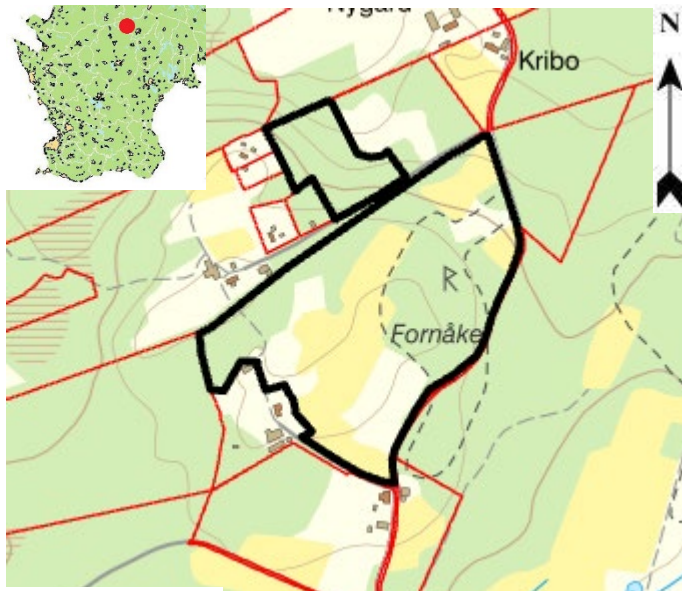
Länsstyrelsens beslut

Med stöd av 7 kap. 4 § miljöbalken (1998:808) förklarar Länsstyrelsen det område som anges med kraftig svart heldragen linje på bifogad karta, bilaga 1, som naturreservat. Beslutet riktar sig till var och en, fastighetsägare och innehavare av särskild rätt, vars rättigheter att använda mark- och vattenområden berörs inom reservatsområdet. Naturreservatets gränser ska märkas ut i fält enligt Naturvårdsverkets anvisningar.

För att uppnå och tillgodose syftet med naturreservatet ska de föreskrifter gälla, som anges nedan med stöd av 7 kap 5, 6 och 30 §§ miljöbalken samt 22 § förordningen (1998:1252) om områdesskydd enligt miljöbalken m.m.

I enlighet med 3 § förordning om områdesskydd enligt miljöbalken m.m., fastställer länsstyrelsen bifogad skötselplan, bilaga 4.

Postadress	Besöksadress	Telefon	Telefax	Bankgiro	E-post och webb	Sociala medier
205 15 Malmö 291 86 Kristianstad	Södergatan 5 Ö Boulevarden 62 A	010-224 10 00 vx	010-224 11 00	102-2847	skane@lansstyrelsen.se www.lansstyrelsen.se/skane	Facebook: lansstyrelsenskane Twitter: @lstskane



Skala 1:10 000

© Lantmäteriet Geodatasamverkan

Uppgifter om naturreservatet

Namn	Ravnarp
Kommun	Osby
Natura 2000 ID¹	Nej
DOS ID²	1111375
Gränser	Området begränsas av mitten av svart heldragen linje på till detta beslut bifogad karta (bilaga 1)
Fastigheter	Del av Ravnarp 2:10 och Södra Hanavrå 1:9 i Osby kommun
Markägare	Enskilda
Läge	Cirka 11 km nordväst om Osby
Kartblad	Topografisk karta: 4D SO Markaryd
Koordinater	X 428100, Y 6253300 (SWEREF 99 TM)
Naturgeografisk region	Nr 11 Sydsvenska höglandets västdel
Vattenförekomst	Nej
Inskrivna nyttjanderätter	Uppgifter finns i akten
Gemensamhetsanläggningar	Uppgifter finns i akten
Areal	Cirka 10,9 hektar, varav land cirka 10,8 hektar och vatten cirka 0,1 hektar
Förvaltare	Länsstyrelsen Skåne

¹ Rådets direktiv 92/43EEG om bevarande av livsmiljöer samt vilda djur och växter (habitatdirektivet) samt rådets direktiv 2009/147/EG om bevarande av vilda fåglar (Fågeldirektivet)

² ID-nummer i Naturvårdsverkets databas Vic Natur.



Syftet med naturreservatet

Syftet med naturreservatet är att bevara biologisk mångfald och att skydda, vårda och återställa värdefulla naturmiljöer. Områdets ängar med träd och buskar ska bevaras, restaureras och vårdas. Områdets betesmarker ska bevaras och vårdas. Områdets ädellövskog ska bevaras och vårdas. Områdets dammar ska bevaras och vårdas. Områdets vattenregim ska om möjligt restaureras i syfte att öka den kvarhållande vattenförmågan inom området. Syftet är också att inom ramen för bevarandet av biologisk mångfald och naturmiljöer tillgodose behovet av områden för friluftslivet.

Syftet ska tillgodoses genom att:

- Bevara, restaurera och vårda ängsmark, med slåtter och/eller efterbete,
- Bevara och vårda träd och buskar i ängsmarken,
- Fortsätta att vårda hamlade träd och nyhamla lämpliga träd,
- Bevara och vårda betesmarker med grova träd, blommande buskar och en rik fåltflora betad av nöt och/eller häst,
- Inplantera för området lämpliga arter, i synnerhet ängsväxter och arter kopplade till dessa, lokal proveniens ska eftersträvas,
- Bevara, restaurera och utveckla en flerskiktad ädellövskog, med inslag av luckor och gläntor,
- Bevara och utveckla ädellövskogen med avseende på ålders- och artmässig variation och förekomst av död och döende ved av olika arter, stadier och grovlekar,
- Aktivt fortsätta öka mängden död och döende lövved inom restaureringsytorna,
- Ej transportera ut lövved, från skogsmiljöerna,
- Tillsä att det inte förekommer gran inom området,
- Bevara och utveckla de skogliga fåltskikten,
- Efter utredning: lägga igen det avvattande diket,
- Bevara och vårda damm lämplig för groddjur,
- Bevara, restaurera och utveckla de faunistiska, floristiska och mykologiska värdena inom området,
- Gynna i området förekommande habitatlistad¹, rödlistad² eller sällsynt art,
- Ta bort eventuellt främmande arter av träd och buskar,
- Undvika markskador,
- Hålla delar av området tillgängligt för allmänhetens friluftsliv genom att anlägga och underhålla en mindre parkeringsplats för 1-2 bilar och anlägga en enklare led.

¹ Arter som förekommer i Rådets direktiv om bevarande av livsmiljöer samt vilda djur och växter,

² Arter som är förtecknade enligt Artdatabanken som rödlistade i Sverige.



Reservatsföreskrifter

A. Föreskrifter med stöd av 7 kap 5 § miljöbalken om inskränkningar i markägares och annan sakägares rätt att förfoga över fastighet inom naturreservatet.

Utöver föreskrifter och förbud i andra lagar och författningar är det förbjudet att

1. bedriva täkt eller annan verksamhet som förändrar områdets topografi och landskapets allmänna karaktär, yt- eller dräneringsförhållanden som att borra, spränga, gräva, plöja, schakta, rensa, fylla ut eller dika eller annan markberedning,
2. uppföra mast, jakttorn, luftledning, vindkraftverk eller annan anläggning,
3. plantera eller så buskar och träd,
4. avverka träd och buskar, gallra, röja, ta bort dött träd eller vindfälle eller på annat sätt påverka vegetationen,
5. uttransportera lövved,
6. släppa betesdjur under tidsperioden den 1 maj till 15 juli,
7. lägga ut strö eller dylikt eller stödutfodra,
8. låta djur som används för hävd av området som är under behandling med långtidsverkande avmaskningsmedel, beta, eller att avmaska betesdjur, eller släppa avmaskade betesdjur tidigare än 14 dagar efter avmaskning,
9. hålla hästar som gnager på bark inom naturreservatet,
10. hålla får inom området, annat än i restaureringssyfte,
11. använda kemiska bekämpningsmedel eller konstgödsel,
12. åstadkomma körskador,
13. stödutfodra jaktbart vilt,
14. inplantera fisk eller kräftor.



B. Föreskrifter med stöd av 7 kap 6 § miljöbalken om markägares och annan sakägares skyldighet att tåla visst intrång.

För att tillgodose syftet med naturreservatet förpliktas markägare och innehavare av särskild rätt till fastighet att tåla att följande anordningar och åtgärder vidtas inom reservatet

1. utmärkning av naturreservatets gränser enligt Naturvårdsverkets anvisningar,
2. uppsättning och underhåll av informationstavlor,
3. skötsel av ängsmark omfattande slåtter, bränning, efterbete, hamlande av träd, vid behov borttagande eller plantering av träd och buskar, enligt bilaga 2,
4. skötsel av betesmark omfattandes borttagande av träd och buskar, betning, plantering av träd och buskar, bränning, enligt bilaga 2,
5. skötsel av skogsmark innefattande naturvårdsåtgärder (exempelvis skapande av död/döende ved, plantering av lövträd) enligt bilaga 2,
6. efter utredning: igenläggning av avvattande diket enligt bilaga 2,
7. bekämpning av invasiva och/eller främmande arter,
8. inplantering av inhemska arter vilka är knutna till biotoperna i reservatet,
9. utförande av åtgärder, av mindre karaktär, för arter som är knutna till områdets ädellöv- och lövskogsbiotoper,
10. uppsättning av holkar,
11. utförande och underhåll av anläggningar och anordningar för allmänhetens tillgänglighet, enligt bilaga 2,
12. undersökningar och miljöövervakning av djur-, svamp- och växtlivet samt av mark- och vattenförhållanden.

C. Ordningsföreskrifter med stöd av 7 kap 30 § miljöbalken

Utöver föreskrifter och förbud i andra lagar och författningar är det förbjudet att:

1. gräva, borra, måla eller på annat sätt skada mark, sten, stenvägg eller naturföremål,
2. ställa upp husvagn, husbil eller liknande under tiden kl 00:00 – 05:00,
3. elda annat än med friluftskök,
4. ta med hund (eller annat sällskapsdjur) som inte hålls i fysiskt koppel,
5. gräva upp växter,
6. föra bort död ved, bryta kvistar, fälla eller på annat sätt skada levande eller döda stående eller liggande träd och buskar,
7. plocka mossor, lavar eller vedlevande svampar,
8. anordna och organisera tävling, träning, lägerverksamhet eller liknande arrangemang,



9. uppföra någon form av anläggning eller placera ut för reservatet främmande föremål.

Det är förbjudet utan länsstyrelsens skriftliga tillstånd att:

10. samla in ryggradslösa djur, t.ex. skalbaggar eller mollusker,
11. placera eller sätta upp tavla, plakat, skylt, affisch, snitsel eller liknande, annat än tillfälligt, i mer än tio dygn. Naturreservatets förvaltare ska alltid informeras innan sådana anordningar sätts upp i reservatet,

Undantag från föreskrifter

Ovanstående föreskrifter under A och C utgör inte hinder för:

- förvaltaren av naturreservatet, eller den som förvaltaren utser, att utföra de åtgärder som behövs för reservatets vård och skötsel enligt vad som framgår av föreskrifterna under B ovan,
- länsstyrelsens tillsyn av området,
- djurhållares tillsyn av betesdjur, underhåll av anläggningar och ledningar för betesdjuren (vatten, staket etc),
- normalt underhåll av befintliga vägar eller naturreservatsförvaltarens nedtagning av för allmänheten farliga träd (längs med led etc). Vaghållarens nedtagning eller klippning av träd och buskar inom vägområdet.
- djurhållares tillsyn av betesdjur, anläggande och underhåll av anläggningar och ledningar för betesdjuren (vatten, staket etc).
- uppsättande och underhåll av grisstängsel i ädellövskog på fastigheten Södra Hanavrå 1:9 i syfte att under årlig bokollonperiod låta maximalt fem grisar födosöka under två veckors tid, enligt bilaga 3.
- restaurering av hydrologin, inklusive åtgärder i närliggande terrester miljö, som lägga igen avvattnade diken, återskapa naturligare bäckfåror eller blötlägga mark.
- drift, underhåll och ombyggnad inom gällande ledningsrätt, servitut eller nyttjanderätt av vid tidpunkten för detta beslut befintliga ledningar och anläggningar tillhörande staten, kommunen, el-, energi- och teledistributör samt markägaren. Inför utförande av arbetet ska naturreservatets förvaltare informeras om åtgärden. Vid akuta underhållsåtgärder kan förvaltaren informeras i efterhand, dock senast inom fem arbetsdagar från det att arbetet har inletts.



För föreskrifterna gäller vidare följande undantag:

- A1 gäller ej plöjning av åkermark, markerad på bilaga 3.
- A2 och A13 gäller ej efter länsstyrelsens skriftliga tillstånd utplacering av tillfälliga jaktorn och därtill hörande utfodring med spridare som sprider majs eller spannmål i syfte att motverka omfattande mark- och vegetationsskador från vilt.
- A4 och A5 gäller ej träd som fallit ut i åkermark eller ur åkerdriftsynpunkt behöver tas ner i direkt anslutning till åkermark.
- A4 gäller ej avverkning av igenväxningsvegetation på betesmark efter förvaltarens godkännande, eventuellt utfallande virke tillfaller markägaren,
- A6 gäller ej att hålla betesdjur under tidsperioden den 1 maj till 15 juli, inom område enligt bifogad bilaga 3,
- C7 gäller ej för insamling av enstaka beläggsexemplar under förutsättning att insamlandet inte bryter mot fridlysningsbestämmelserna eller att arten är klassad som rödlistad samt att inrapportering sker av fyndet till Artportalen.
- C4 och C11 gäller ej för innehavare av jakträtten inom naturreservatet vid jakt och fångst av vilt i enlighet med jaktlagstiftningens bestämmelser.
- C11 gäller ej nuvarande markägares uppsättning av skyltar som informerar om områdets natur-, kulturvärden och hävd.
- C10 gäller ej hävning, handplockning eller annan selektiv metod, som inte förstör djurets livsmiljö, med efterföljande återutsättning inom naturreservatet. Enstaka exemplar får samlas in under förutsättning att det inte bryter mot fridlysningsbestämmelserna och att fällor inte används samt att arten rapportera till Artportalen.

Länsstyrelsen får enligt 7 kap 7 § miljöbalken, om det finns särskilda skäl, lämna dispens från meddelade reservatsföreskrifter.

Upplysningar

Länsstyrelsen vill upplysa om att föreskrifter meddelade med stöd av 7 kap 30 § miljöbalken gäller omedelbart även om beslutet överklagas. Dessutom gäller andra lagar, förordningar och föreskrifter än reservatsföreskrifterna för området, exempelvis:

- Fridlysningsbestämmelser. Alla vilda fåglar och däggdjur samt deras ägg, ungar och bon är fredade enligt jaktlagen (1987:259). Vissa svamp-, växt- och djurarter är fridlysta enligt 8 kap miljöbalken och artskyddsförordningen.



- 7 kap miljöbalken med bestämmelser om områden som omfattas av biotopskydd (11 §) eller strandskydd (13-18 §§),
- 7 kap 1 § miljöbalken. Var och en som utnyttjar allemansrätten eller annars vistas i naturen ska visa hänsyn och varsamhet i sitt umgänge med den.
- Anmälningssplikten enligt 12 kap 6§ miljöbalken för verksamheter eller åtgärder som väsentligen kan komma att ändra naturmiljön gäller även om de inte är förbjudna enligt reservatets föreskrifter.
- 2 kap, Kulturmiljölagen (1988:950) med bestämmelser om skydd av fornlämningar mm
- Terrängkörningslagen (1975:1313) och terrängkörningsförordningen (1978:594) med vissa förbud mot körning i terräng,
- 15 kap 26 § miljöbalken om förbud mot nedskräpning,
- Lokala, kommunala ordningsföreskrifter.

Allemansrätten

Allemansrätten har stor betydelse för våra möjligheter att vistas i naturen, den ger oss alla möjligheten att tillfälligt och hänsynsfullt vara i naturen. Även organisationer och turistföretag kan dra nytta av allemansrätten i sin verksamhet även om allemansrätten i grunden gäller för enskilda individer. Samtidigt medför allemansrätten också skyldigheter att inte förstöra något eller störa markägaren eller andra som är ute i naturen. Större grupper bör samråda med markägaren. Inom naturreservat kan delar av allemansrätten vara begränsad genom reservatsföreskrifter.

Beskrivning av området

Landskap och geovetenskapliga bevarandevärden

Ravnarp ligger väster om Helgeån i en kulturbygd som präglas av stenmursomgärdade betesmarker med omgivande skogar. Bergarten består av granit. Jordarten består av morän.

Kulturhistoriska bevarandevärden och markanvändning

Området har nyttjats av människan för jord- och ängsbruk under lång tid. Det finns gott om röjningsrösen och terrasserings av tidigare åkermark i området. I området finns även en förmodad varggrop. Fastigheten skiftades år 1837 och kring stora delar av fastigheten löper en stenmur. Det finns även stenmurar kring de åkrar som upptogs efter laga skifte. I området finns även rester av en tidigare smedja och tidigare fanns det även rester av ett äldre torp. I modernare tid har en dansbana legat i närheten till den förmodade varggropen.



Biologiska bevarandevärden

Områdets slåtttrade ängsmarker har en värdefull flora som bl.a. består av ängsskallra, höskallra, toppklocka, johannesört, slåttergubbe (VU), liten sandlilja (troligen inplanterad), stor blåklocka, prästkrage, ängsvädd, åkervädd, gullviva, smörboll, gökblomster, natt- och dag (inplanterad), grönvit nattviol och Jungfru Marie Nycklar. I området finns hamlade lindar, solitära grova ekar, hasselbuketter. Ängarna har brukats under lång tid och det finns goda möjligheter att utöka arealen slåtteräng.

I området flyger bl.a. mindre bastadsvärmare och metallvingesvärmare. Fågellivet utgörs bl.a. av gröngöling, stare (VU), svartvit flugsnappare (NT) och ladusvala (NT).

Områdets ädellövskogar består främst av bok i olika ålder med inslag av ek och andra lövträd. Flera av träden är senvuxna. Det finns en viss mängd med död ved och Skogsstyrelsen håller förnärvarande på att arbeta med att öka detta genom naturvårdsåtgärder. I skogsmiljöerna förekommer bl.a. spillkråka (NT) och svarthätta.

Friluftsliv och tillgänglighet

Området är lämpligt som ett besöksobjekt för att under stillhet uppleva kulturmiljön och särskilt floran i området. Väg går fram till området ifrån Visseltofta och det finns möjlighet att anlägga en mindre parkering för 2-3 bilar inom området.

Skälen för beslutet

Enligt 7 kap 4 § miljöbalken (MB) får ett mark- eller vattenområde av länsstyrelsen förklaras som naturreservat i syfte att bevara biologisk mångfald, vårda och bevara värdefulla naturmiljöer eller tillgodose behov av områden för friluftslivet. Ett område som behövs för att skydda, återställa eller nyskapa värdefulla naturmiljöer eller livsmiljöer för skyddsvärda arter får också förklaras som naturreservat.

Enligt 7 kap 5 § MB skall skälen i ett beslut om att bilda naturreservat anges. I beslutet skall också anges de inskränkningar i rätten att använda mark- och vattenområden som behövs för att uppnå syftet med reservatet, såsom förbud mot bebyggelse, uppförande av stängsel, upplag, schaktning, täkt, uppodling, dikning, plantering, avverkning, jakt, fiske och användning av bekämpningsmedel. En inskränkning får innebära att tillträde till området förbjuds under hela eller delar av året.

Om det senare visar sig finnas nya skäl eller behövas ytterligare inskränkningar för att uppnå syftet med skyddet, får länsstyrelsen meddela beslut om detta.



Enligt 7 kap 6 § MB får länsstyrelsen, om det behövs för att tillgodose syftet med ett naturreservat, förplikta ägare och innehavare av särskild rätt till fastighet att tåla sådana intrång som att det inom området

1. anläggs vägar, parkeringsplatser, vandringsleder, raststugor, tältplatser, badplatser, sanitära inrättningar eller liknande anordningar,
2. bereds tillträde till mark för allmänheten där allmänheten annars inte har rätt att vistas,
3. utförs gallring, röjning, slåtter, plantering, betesdrift, avspärning eller liknande åtgärder, eller
4. genomförs undersökningar av djur- och växtarter samt av mark- och vattenförhållanden.

Enligt 7 kap 30 § MB regleras föreskrifter om rätten att färdas och vistas inom ett område som skyddas enligt detta kapitel och om ordningen i övrigt inom området. Sådana föreskrifter får meddelas av regeringen eller den myndighet som regeringen bestämmer, om det behövs för att tillgodose syftet med skyddet. I de fall kommunen beslutar om skydd av ett område får den meddela sådana föreskrifter.

Det föreslagna naturreservatet har höga naturvärden och har potential att få ännu högre. Det föreslagna naturreservatet har angivits som skyddsvärt ur naturvårds- och friluftslivsynpunkt avseende regional och kommunal nivå och omfattas eller ingår i:

- **Grön infrastruktur:** Området omfattas av grön infrastruktur ädellöv, 500 meters buffert. Området ligger cirka 1 kilometer från två skogliga biotopskydd inrättade av Skogsstyrelsen.
- **Fornlämningar:** Det finns det gott om röjningsrösen, terrasseringar och en förmodad varggrop i området. Fastigheten utgjorde efter skiftet 1837 ett soldattorp och kring stora delar av fastigheten löper en stenmur. I området finns även rester av en tidigare smedja och tidigare fanns även rester av ett äldre torp.
- **Närliggande naturreservat:** fyra kilometer åt nordväst i Kronobergs län ligger naturreservatet Hallaböke, som är ett skogligt naturreservat och sju kilometer söderut ligger naturreservatet Verum, med motsvarande naturtyper som i Ravnarp.
- **Hotade arter:** I området finns bl.a. de fridlysta arterna grönvit nattviol, Jungfru Marie nycklar och smörboll. stare (VU), svartvit flugsnappare (NT) och spillkråka (NT),



Länsstyrelsens bedömning

Området har höga naturvärden och kan med restaurerings- och skötselåtgärder få ännu högre naturvärden.

Området har höga botaniska värden och utgör en viktig reträttplats för många arter som är hotade pga omlandets markanvändning.

Området är viktigt för att stärka den gröna infrastrukturen främst gällande ängsmark, grov ek och ädellövskog.

Ett permanent skydd av området som naturreservat medför ett bidrag till uppfyllande av miljömålen ett rikt odlingslandskap, levande skogar och ett rikt växt- och djurliv.

Förordnandet är förenligt med grundläggande bestämmelser för hushållning med mark- och vattenresurser samt med kommunens översiktsplan.

Länsstyrelsens bedömning är att området bör avsättas som naturreservat av ovan redovisade skäl och med syfte att långsiktigt bevara biologisk mångfald och att vårda och bevara värdefulla naturmiljöer samt för att skydda, återställa eller nyskapa värdefulla naturmiljöer för skyddsvärda arter.

Ekosystemtjänstbedömning

Länsstyrelsen har gjort en bedömning av vilka effekter inrättande naturreservatet har på olika ekosystemtjänster och har kommit fram till att det inverkar positivt på flertalet ekosystemtjänster, se tabell nedan.¹ Bedömningen är att påverkan på ekosystemtjänsterna sammantaget stärker motiven för inrättande av naturreservatet.

¹ Enligt Naturvårdsverkets förslag på ekosystemtjänster inom olika naturtyper
<http://www.naturvardsverket.se/upload/stod-i-miljoarbetet/vagledning/skyddade-omraden/process-naturreservat/beslut/beslut-om-bildande-naturreservat.pdf>



Kategori	Ekosystemtjänst	Inverkan
Försörjande	Genetiska resurser hos vilda arter	Positiv
	Jakt	Positiv och negativ
	Virke och fibrer	Negativ
	Bioenergi från skog	Negativ
Reglerande och upprätthållande	Träd och skogars reglering av mikroklimat, temperatur och luftfuktighet	Positiv
	Livsmiljöer som t.ex. lek- och spelplatser, boplatser och rastplatser för fåglar och fiskar.	Positiv
	Kolbindning utförd av växter	Positiv
	Dämpning av avrinning och flöden	Positiv
	Kolinbindning av återvätad mark	Positiv
Kulturella	Naturarv, exempelvis bevarandet av naturens värden för framtida generationer.	Positiv
	Icke organiserat friluftsliv	Positiv
	Resurs för forskning	Positiv
	Estetiska värden t.ex. boende vid naturskön miljö, rekreationsaktiviteter och turism i ostörd miljö	Positiv
	Kulturarv t.ex. användning av naturliga miljöer av andliga eller historiska orsaker	Positiv
Stödjande	Biologisk mångfald inkl. bevarande av genpool, habitat och hotade arter	Positiv
	Näringsämnes-cirkulation - vattnets kretslopp	Positiv
	Ekologiska samspel t.ex. näringsvävares dynamik, interaktioner mellan trofiska nivåer, evolutionära processer	Positiv

Intresseprövning

Länsstyrelsen har bemött inkomna yttranden och synpunkter (bilaga 5) och finner vid en avvägning mellan enskilda och allmänna intressen i enlighet med 7 kap 25 § miljöbalken att det för att skydda och vårda de värden som beskrivits ovan finns skäl att besluta om att bilda ett naturreservat i området, att besluta om föreskrifter för att skydda området samt fastställa en skötselplan.

Konsekvensutredning

Länsstyrelsen har genomfört en konsekvensutredning av ordningsföreskrifterna i enlighet med 4§ Förordning (2007:1244) om konsekvensutredning vid regelgivning. Länsstyrelsen gör bedömningen att ordningsföreskrifterna innebär vissa inskränkningar av allemansrätten som är nödvändiga för att skydda områdets



naturvärden. Restriktionerna är inte av sådan omfattning att de innebär allvarligt försvårande av allmänhetens möjligheter att utnyttja området.

Ärendets handläggning

Frågan om naturreservatsbildning väcktes av markägaren till Ravnarp 2:10 år 2022. Länsstyrelsen tog därefter kontakt med markägaren till Södra Hanavrå 1:9.

Länsstyrelsen har i samråd med markägarna avgränsat området, upprättat förslag till syfte, föreskrifter och skötselplan.

Förslag på parkeringsplats, förankrat med berörd markägare, finns i skötselplanen.

Markägarna av Ravnarp 2:10 och Södra Hanavrå 1:9 har tillstyrkt bildande av naturreservatet och intrångsersättning har utbetalts till markägarna år 2023.

Området är inte slutligt inmätt, varför den slutliga gränsen kan komma att ändras något. Slutlig gräns kommer finnas i NVR och på lantmäteriets registerkarta.

Skötselplan och förvaltning av naturreservatet

Skötselplan

Enligt 3 § förordning (1998:1252) om områdesskydd enligt miljöbalken m.m. framgår bland annat att en skötselplan ska fastställas vid bildande av ett naturreservat. Skötselplanen finns bilagt till detta beslut, se bilaga 4.

Förvaltning

Länsstyrelsen i Skåne län är förvaltare av naturreservatet och ska fortlöpande samråda med markägare, arrendatorer, berörda myndigheter och andra berörda vid förvaltningen.

Överklagande

Detta beslut kan överklagas till Regeringen, Klimat- och näringslivsdepartementet, se bilaga 7.



Kungörelse

Beslutet ska kungöras i länets författningssamling samt i ortstidning enligt 27§ förordningen om områdesskydd. Sakägare ska anses ha fått del av beslutet den dag kungörelse var införd i ortstidning.

Underskrifter

Detta beslut har fattats av länsöverdirektör Ola Melin. I den slutliga handläggningen har även medverkat, avdelningschef Olof Liungman, naturvårdsdirektör Cecilia Backe, naturvårdsdirektör Ingela Lundqvist, länsarkitekt Hanne Romanus, länsassessor Caroline Tornhill och naturvårdshandläggare Johan Johnmark, föredragande.

Detta beslut har bekräftats digitalt och saknar därför namnunderskrifter.

Ola Melin

Johan Johnmark

Bilagor

1. Karta med naturreservatets avgränsning
2. Karta med markerade områden gällande föreskrifter med stöd av 7 kap 6 § miljöbalken om markägares och annan sakägares skyldighet att tåla visst intrång
3. Karta med markerade undantag från föreskrifter
4. Skötselplan
5. Inkomna yttranden och länsstyrelsens bemötanden
6. Sändlista
7. Hur man överklagar

För information om hur Länsstyrelsen Skåne behandlar personuppgifter, se www.lansstyrelsen.se/dataskydd.

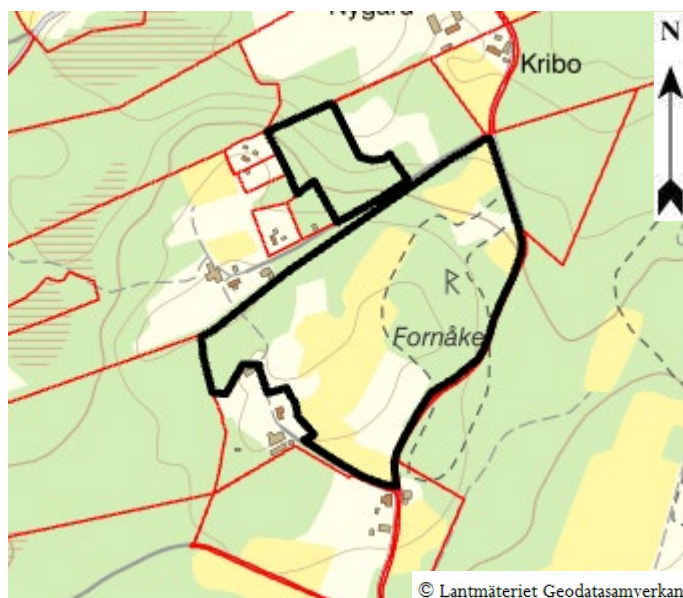


Kontaktperson

Avdelningen för natur och vatten
Johan Johnmark
010-22 41 411
johan.johnmark@lansstyrelsen.se

Bilaga 1. Karta med naturreservatets avgränsning

Tillhör beslut den 31 augusti 2023 om bildande av naturreservatet Ravnarp i Osby kommun.



Naturreservatet är utmärkt med heldragen svart linje på kartan. Skala 1:10 000.



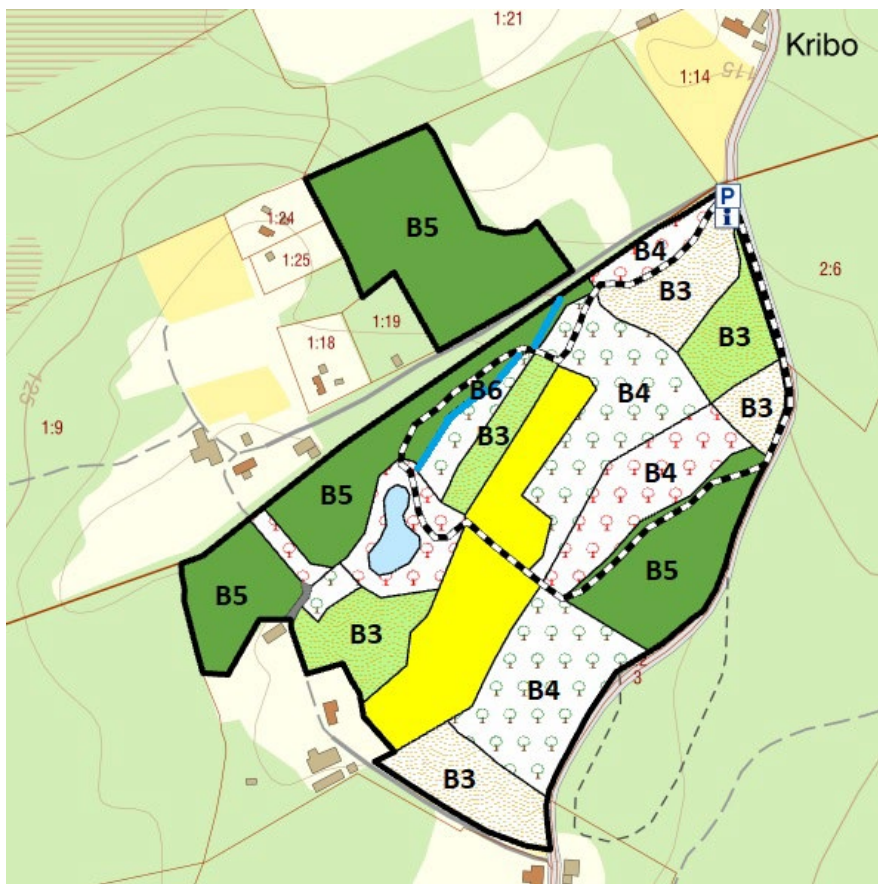
Översiktskarta med en svart ring kring naturreservatet. Skala cirka 1:100 000



Kontaktperson
Avdelningen för natur och vatten
Johan Johnmark
010-2241411
Johan.Johnmark@lansstyrelsen.se

Bilaga 2. Karta med markerade områden gällande föreskrifter med stöd av 7 kap 6 § miljöbalken om markägares och annan sakägares skyldighet att tåla visst intrång

Tillhör beslut den 31 augusti 2023 om utvidgning av naturreservatet Ravnarp i Osby kommun.



Område B3 gäller föreskrift B3. Område B4 gäller föreskrift B4 osv.
B7, B8, B9, B10 och B12 gäller hela naturreservatet.
B11 gäller markerad parkeringsplats och led.

Postadress	Besöksadress	Telefon / Fax	Bankgiro	E-post och webb	Sociala medier
205 15 Malmö	Södergatan 5	010-224 10 00 vx	102-2847	skane@lansstyrelsen.se	Facebook: lansstyrelsenskane
291 86 Kristianstad	Ö Boulevarden 62 A	010-224 11 00		www.lansstyrelsen.se/skane	Twitter: @lstskane

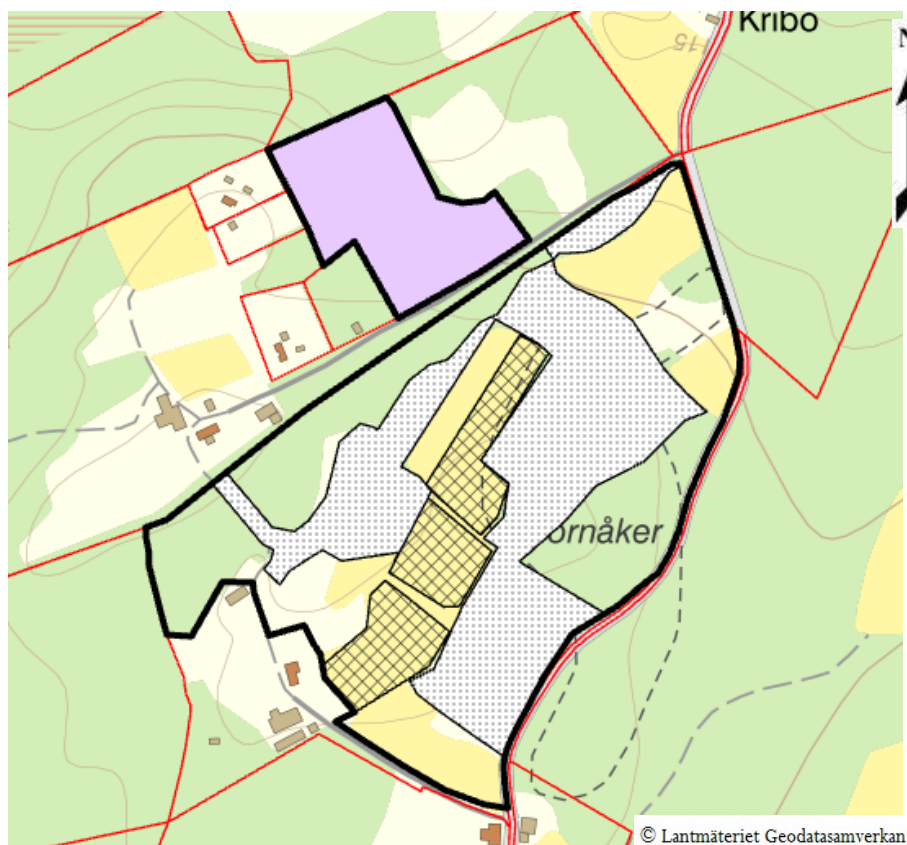


Kontaktperson

Avdelningen för natur och vatten
Johan Johnmark
010-22 41 411
johan.johnmark@lansstyrelsen.se

Bilaga 3. Karta med markerade undantag från föreskrifter

Tillhör beslut den 31 augusti 2023 om bildande av naturreservatet Ravnarp i Osby kommun.



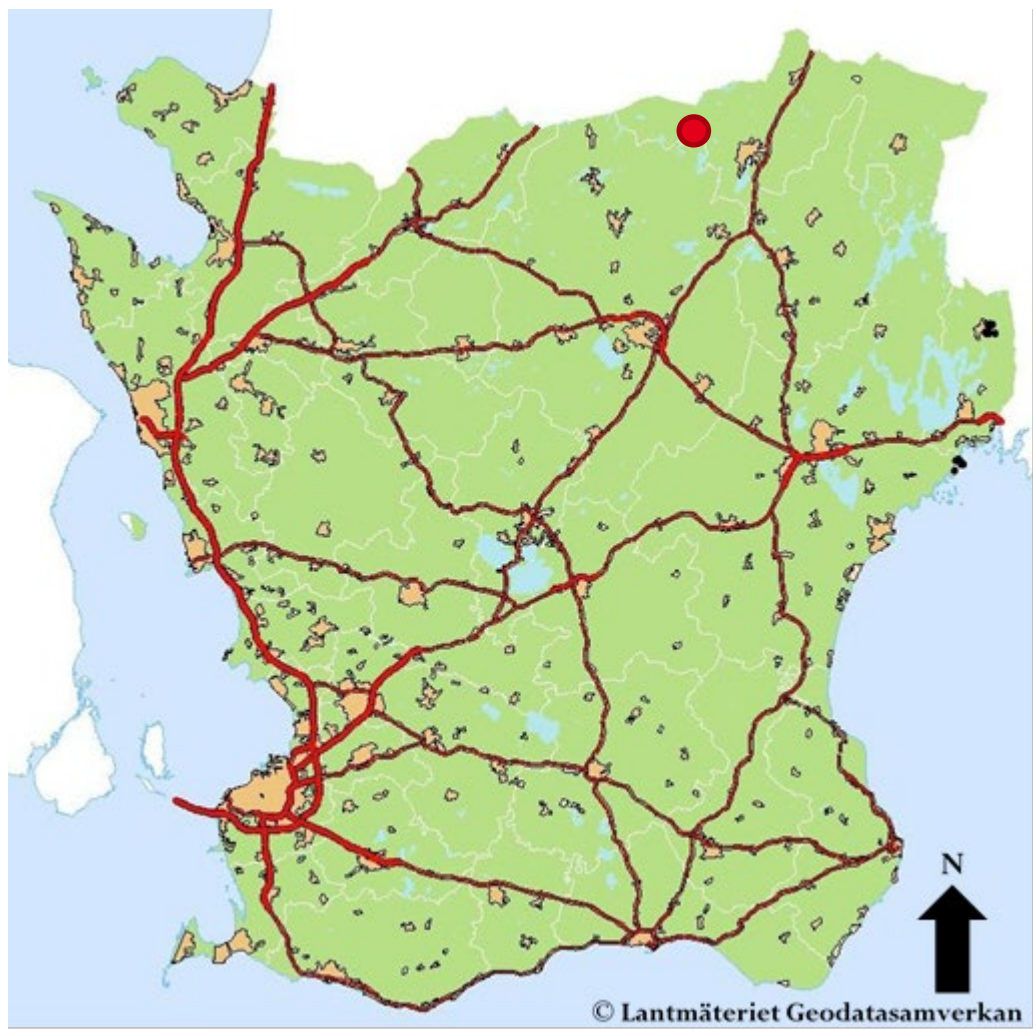
Skrafferad svart yta gäller undantag från föreskrift A1, plöjning av åkermark.
Svartprickig yta och skrafferad svart yta gäller undantag från föreskriften A6, att hålla betesdjur under tidsperioden den 1 maj till 15 juli.
Rosa färgad yta gäller undantag för uppsättande och underhåll av grisstängsel i ädellövskog på fastigheten Södra Hanavrå 1:9 i syfte att under årlig bokollonperiod låta maximalt fem grisar födosöka under två veckors tid.



Skötselplan för naturreservatet Ravnarp i Osby kommun

Tillhör beslut den 31 augusti 2023 om bildande av naturreservatet Ravnarp i Osby kommun.





Figur 1 Den röda cirkeln anger naturreservatets ungefärliga läge.

Innehållsförteckning

Inledning	5
1 Syftet med naturreservatet	5
2 Beskrivning av området	7
2.1 Administrativa uppgifter	7
2.2 Allmän beskrivning och bevarandevärden	7
2.2.1 Geomorfologi, hydrologi och landskapsbild.....	7
2.2.2 Historisk och nuvarande markanvändning samt kulturhistoria.....	7
2.2.3 Biologi	11
2.2.4 Friluftsliv	11
3 Översikt av mål, skötselåtgärder och planerad markanvändning	12
3.1 Övergripande bevarandemål	12
3.2 Generella riktlinjer och skötselåtgärder	12
3.3 Konsekvenser av klimatförändringar	12
3.4 Populationsstärkande åtgärder	12
3.4.1 Åtgärder för skogsduva.	12
3.4.2 Åtgärder för stare	12
3.4.3 Åtgärder för fjärilar, humlor och bin.....	13
3.4.4 Slåttergubbe Natura 2000-art (kod 1762).....	13
3.5 Hydrologisk restaurering	13
4 Specifika mål och skötselåtgärder för skötselområdena	14
4.1 Skötselområde Slåtteräng, cirka 2,1 hektar, varav restaureringsmark 1,1 hektar	14
4.1.1 Beskrivning:	14
4.1.2 Bevarandemål:	15
4.1.3 Restaureringsåtgärder:	15
4.1.4 Skötselåtgärder:	15
4.2 Skötselområde Betesmark, cirka 3,3 hektar, varav restaureringsmark 1,3 hektar	16
4.2.1 Beskrivning:	16
4.2.2 Bevarandemål:	16
4.2.3 Restaureringsåtgärder:	17
4.2.4 Skötselåtgärder:	17
4.3 Skötselområde Ädellövskog cirka 3,6 hektar	18
4.3.1 Beskrivning:	18
4.3.2 Bevarandemål:	19
4.3.3 Restaureringsåtgärder:	19
4.3.4 Skötselåtgärder:	20
4.4 Skötselområde Damm, cirka 0,1 hektar	20

4.4.1 Beskrivning:	20
4.4.2 Bevarandemål	20
4.4.3 Skötselåtgärder:	20
4.5 Skötselområde Åker cirka 1,3 hektar	21
4.5.1 Beskrivning:	21
4.5.2 Bevarandemål:	21
4.5.3 Skötselåtgärder:	21
6 Friluftsliv	21
6.1 Allmän inledning	21
6.2 Utmärkning av naturreservatets gräns	21
6.3 Information	21
6.4 Parkering	22
6.5 Vandringsled.....	22
6.6 Renhållning och sanitära anordningar.....	22
7 Jakt och fiske.....	22
8 Utmärkning av naturreservatets gräns.....	22
9 Tillsyn	22
10 Dokumentation och uppföljning	23
10.1 Uppföljning av bevarandemål och skötselåtgärder	23
10.2 Revidering av skötselplanen.....	23
10.3 Uppföljning av kostnader.....	23
11 Prioritering av åtgärder och kostnadsansvar	24
12 Rödlistade arter	27
13 Källor	27
13.1 Litteratur	27
12.2 Kartor	27
Bilaga A Skötselområden och anläggningar	29
Bilaga B Målbild.....	30

Inledning

Skötselplanen beskriver ett områdes värden enligt befintligt kunskapsläge och redogör även för hur och när dessa värden ska skötas. Bakom detta ligger syftena med bildandet av ett naturreservat. Syftena styr vilka föreskrifter (regler) som ska gälla. Föreskrifterna redovisas i det dokument där bildandet av naturreservatet beslutas. Men, för att uppnå syftena med ett naturreservat kan det också krävas en särskild skötsel - vilket redovisas i detta dokument.

Skötselplanen anger också vad som är viktigast att göra om förvaltaren av naturreservatet, dvs. den som är ansvarig för skötseln, behöver prioritera. Skötselplanen vänder sig dock inte bara till förvaltaren utan även till markägare och andra intressenter.

Länsstyrelsen har ett övergripande ansvar för att statligt bildade naturreservat sköts. Länsstyrelsen har också ansvar för tillsynen och uppföljning i statliga naturreservat. Förvaltningen kan överlåtas till andra, t.ex. en stiftelse eller den kommun där naturreservatet är beläget. De praktiska skötselåtgärderna utförs oftast av markägare, arrendatorer, entreprenörer eller andra som förvaltaren har skötselavtal med.

Skötselplanen börjar med en beskrivande del där bl.a. naturreservatets syften och vilka natur- och bevarandevärden som finns redovisas. Därefter följer en redogörelse för bevarandemålen och för hur naturreservatet ska skötas för att uppnå målen och syftena.

1 Syftet med naturreservatet

Syftet med naturreservatet är att bevara biologisk mångfald och att skydda, vårda och återställa värdefulla naturmiljöer. Områdets ängar med träd och buskar ska bevaras, restaureras och vårdas. Områdets betesmarker ska bevaras och vårdas. Områdets ädellövskog ska bevaras och vårdas. Områdets dammar ska bevaras och vårdas. Områdets vattenregim ska om möjligt restaureras i syfte att öka den kvarhållande vattenförmågan inom området. Syftet är också att inom ramen för bevarandet av biologisk mångfald och naturmiljöer tillgodose behovet av områden för friluftslivet.

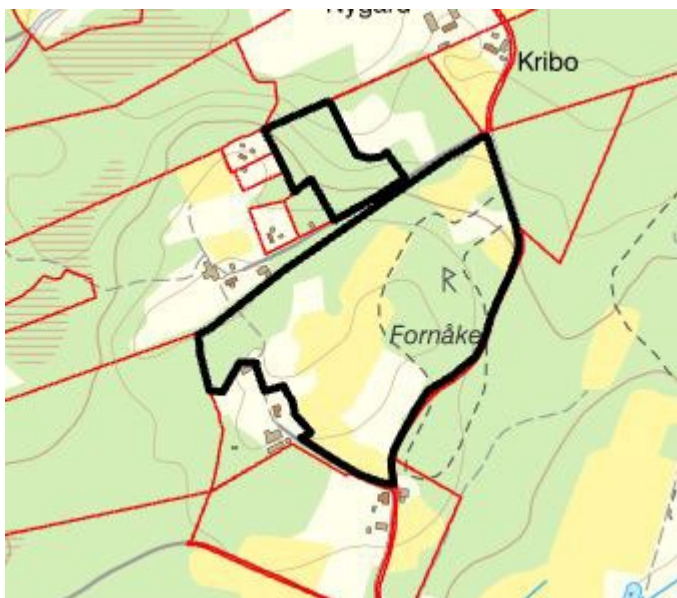
Syftet ska tillgodoses genom att:

- Bevara, restaurera och vårda ängsmark, med slätter och/eller efterbete,
- Bevara och vårda träd och buskar i ängsmarken,
- Fortsätta att vårda hamlade träd och nyhamla lämpliga träd,
- Bevara och vårda betesmarker med grova träd, blommande buskar och en rik fåttflora betad av nöt och/eller häst,
- Inplantera för området lämpliga arter, i synnerhet ängsväxter och arter kopplade till dessa, lokal proveniens ska eftersträvas,
- Bevara, restaurera och utveckla en flerskiktad ädellövskog, med inslag av luckor och gläntor,

- Bevara och utveckla ädellövskogen med avseende på ålders- och artmässig variation och förekomst av död och döende ved av olika arter, stadier och grovlekar,
- Aktivt fortsätta öka mängden död och döende lövved inom restaureringsytorna,
- Ej transportera ut lövved, från skogsmiljöerna,
- Tillse att det inte förekommer gran inom området,
- Bevara och utveckla de skogliga fältskikten,
- Efter utredning: lägga igen det avvattande diket,
- Bevara och vårda damm lämplig för groddjur,
- Bevara, restaurera och utveckla de faunistiska, floristiska och mykologiska värdena inom området,
- Gynna i området förekommande habitatlistad¹, rödlistad² eller sällsynt art,
- Ta bort eventuellt främmande arter av träd och buskar,
- Undvika markskador,
- Hålla delar av området tillgängligt för allmänhetens friluftsliv genom att anlägga och underhålla en mindre parkeringsplats för 1-2 bilar och anlägga en enklare led.

¹ Arter som förekommer i Rådets direktiv om bevarande av livsmiljöer samt vilda djur och växter,

² Arter som är förtecknade enligt Artdatabanken som rödlistade i Sverige.



Figur 2 Naturreseptatet är markerat med heldragen svart linje på fastighetskartan. Skala 1:10 000.

2 Beskrivning av området

2.1 Administrativa uppgifter

Namn:	Ravnarp
Areal:	Cirka 10,9 hektar, varav land cirka 10,8 hektar och vatten cirka 0,1 hektar
Kommun:	Osby
Förvaltare:	Länsstyrelsen Skåne
DOS-ID¹:	1111375
Natura 2000-ID²:	Nej
Fastighet:	Del av Ravnarp 2:10 och Södra Hanavrå 1:9 i Osby kommun
Markägarkategori:	Enskilda
Läge:	Cirka 11 km nordväst om Osby
Centralpunkt:	X 428100, Y 6253300 (SWEREF99TM)
Naturgeografisk region:	Nr 11 Sydsvenska höglandets västdel
Inskrivna nyttjanderätter:	Uppgifter finns i akten
Gemensamhetsanläggningar:	Uppgifter finns i akten

2.2 Allmän beskrivning och bevarandevärden

2.2.1 Geomorfologi, hydrologi och landskapsbild

Ravnarp ligger väster om Helgeån i en kulturbygd som präglas av stenmursomgärdade betesmarker med omgivande skogar. Bergarten består av granit. Jordarten består av morän.

2.2.2 Historisk och nuvarande markanvändning samt kulturhistoria

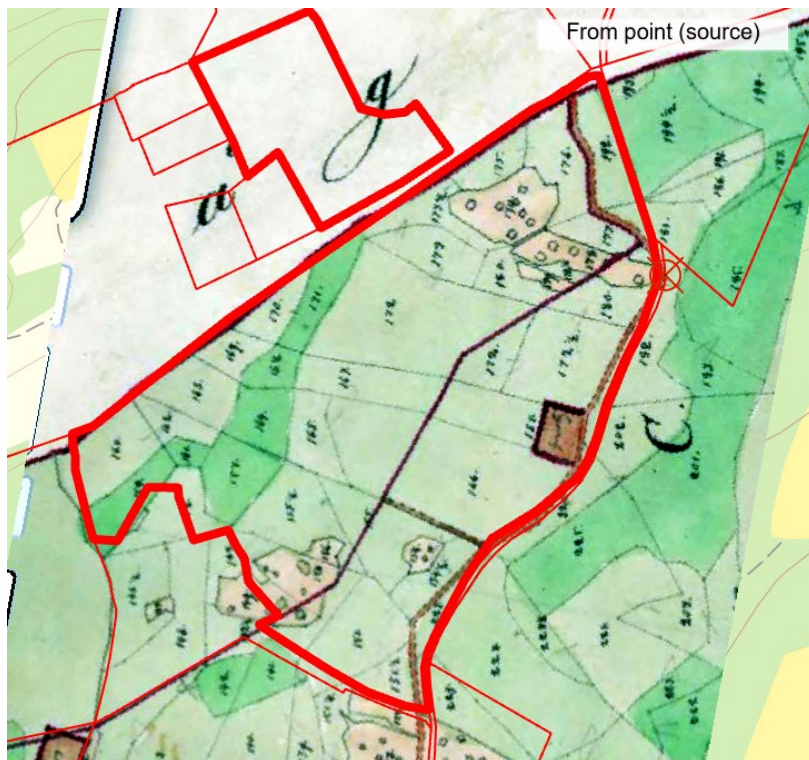
Området har nyttjats av människan för jord- och ängsbruk under lång tid. Det finns gott om röjningsrösen och terrasseringsrösen av tidigare åkermark i området. I området finns även en förmodad varggrop. Fastigheten skiftades år 1837 och kring stora delar av fastigheten löper en stenmur. Det finns även stenmurar kring de åkrar som upptogs efter laga skifte. I området finns även rester av en tidigare smedja och tidigare fanns det även rester av ett äldre torp. I modernare tid har en dansbana legat i närheten till den förmodade varggropen.

¹ ID-nummer i Naturvårdsverkets databas Vic Natur

² Rådets direktiv 92/43/EEG bevarande av livsmiljöer samt vilda djur och växter (art- och habitatdirektivet) samt rådets direktiv 2009/147/EG om bevarande av vilda fåglar (fågeldirektivet)



Figur 3 Den förmodade varggropen



Figur 4 Laga skifte genomfördes under år 1835-37. Det ljusgula området i norr nyttjades som åker. Notera stenrösen. I öster är en samfälld gruståkt markerad. Dagens skogsområde i väster nyttjades som kalvhage och hästhage. Ett av områdena (164) benämndes Kalvhageängan.



Figur 5 Laga skifte avseende den södra delen av Södra Hanavrå skedde år 1844. Den ljusare delen beskrevs som "Tjänlig till ständig åker" medan övrig mörkgrön mark benämndes backmark och närmare vägen skarp backe.



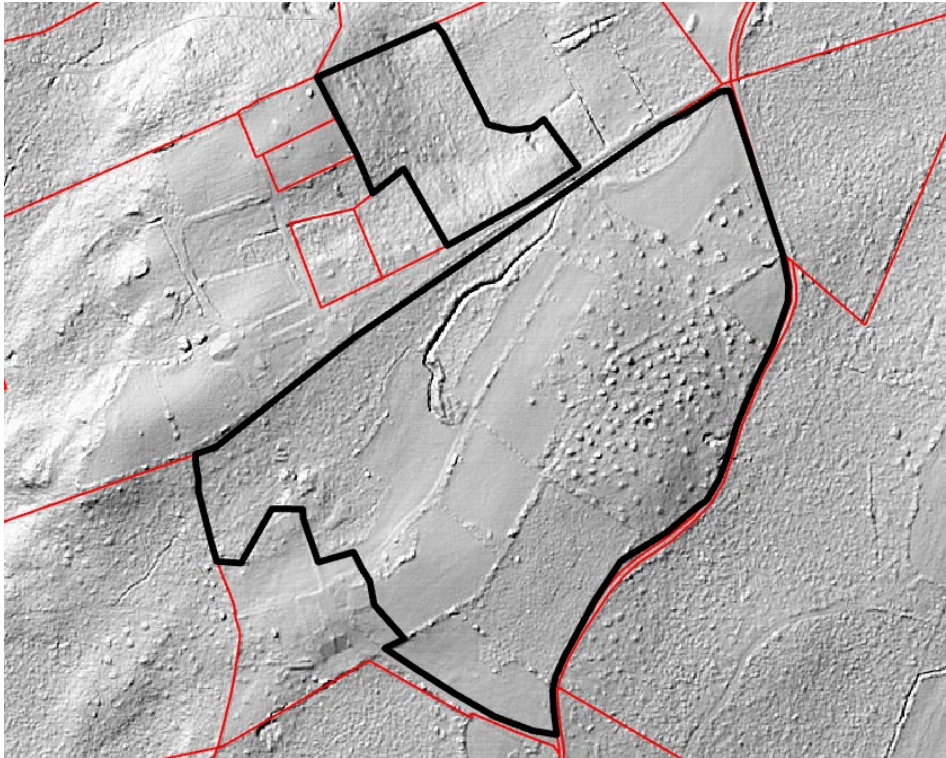
Figur 6 Häradsekonomska kartan från år 1926-34. Gulmarkerade områden utgjorde åkermark, områden med en grön kant utgjorde betesmark. I övrigt var området trädklätt.



Figur 7 Ekonomisk karta från år 1949.



Figur 8 Ortofoto från år 2022.



Figur 9 Terrängskuggningskarta. Odlingsrösen och dike i nordväst syns tydligt.

2.2.3 Biologi

Områdets slåttade ängsmarker har en värdefull flora som bl.a. består av ängsskallra, höskallra, toppklocka, johannesört, liten sandlilja (troligen inplanterad), stor blåklocka, prästkrage, ängsvädd, åkervädd, gullviva, smörboll, gökblomster, natt- och dag (inplanterad), grönvit nattviol och Jungfru Marie Nycklar. I området finns hamlade lindar, solitära grova ekar och hasselbuketter. Ängarna har brukats under lång tid och det finns goda möjligheter att utöka arealen slätteräng.

I området flyger bl.a. mindre bastadsvärmare (NT) och metallvingesvärmare. Fågellivet utgörs bl.a. av gröngöling, stare (VU), svartvit flugsnappare (NT) och ladusvala (NT).

Områdets ädellövskogar består främst av bok i olika ålder med inslag av ek och andra lövträd. Flera av träden är senvuxna. Det finns en viss mängd med död ved och Skogsstyrelsen håller förnärvarande på att arbeta med att öka detta genom naturvårdsåtgärder. I skogsmiljöerna förekommer bl.a. spillkråka (NT) och svarthätta.

2.2.4 Friluftsliv

Området är lämpligt som ett besöksobjekt för att under stillhet uppleva kulturmiljön och särskilt floran i området. Väg går fram till området ifrån Visseltofta och det finns möjlighet att anlägga en mindre parkering för 2-3 bilar inom området.

3 Översikt av mål, skötselåtgärder och planerad markanvändning

3.1 Övergripande bevarandemål

Bevarandemålen är långsiktiga och det som gäller när området har gynnsam bevarandestatus. Det är viktigt att påpeka att de måste revideras allt eftersom ny kunskap kommer fram.

Ett övergripande bevarandemål för typiska arter i området är:

- Artrikedomen och arttätheten i områdets befintliga habitat ska bevaras och utvecklas.
- Förekomsten av rödlistade växt-, svamp- och djurarter, som är knutna till området, ska bevaras och utvecklas, så att de kan föryngra sig i långsiktigt livskraftiga populationer.

3.2 Generella riktlinjer och skötselåtgärder

- Fortsatt slåtter och efterbete med häst eller nöt.
- Friställ vidkroniga träd.
- Skapa mer död och döende lövved.
- Vidta åtgärder för att stärka hotade arter.

3.3 Konsekvenser av klimatförändringar

Den prognostiserade ökade nederbördsmängden (15%) framför allt vintertid, kan komma att gynna utvecklingen lövsumpskogarna i området. De befärade torrare somrarna kan dock motverka denna utveckling. Ädellövskogen kan komma att gynnas genom ett varmare klimat, men träd och fältskikt kan likväl drabbas av omfattande torkskador med artförsvinnande som följd. Ett varmare klimat kommer att gynna spridning av invasiva arter till naturreservatet som slår ut den inhemska floran och faunan.

3.4 Populationsstärkande åtgärder

3.4.1 Åtgärder för skogsduva.

Skogsduva är en karaktäristisk art för äldre bokskogar. Den var tidigare rödlistad (2005). Skogsduvan kräver hålträd för sin häckning. Studier har visat att det är just avsaknaden av lämpliga bohål som är begränsande för arten. Holkar med ingångshålet 10 cm utgör en utmärkt bostad för dessa fåglar. Totalt bör minst 2 holkar sättas upp.

3.4.2 Åtgärder för stare

Staren har minskat i stor omfattning i Skåne och klassas i dagsläget av Artdatabanken som sårbar (VU). Staren födosöker på av nötkreatur eller av häst betade områden och är beroende av bohål för sin häckning. Test har gjorts med uppsättning av holkar med mycket gott häckningsresultat redan påföljande häckningssäsong. Totalt bör minst 3 holkar sättas upp.

3.4.3 Åtgärder för fjärilar, humlor och bin

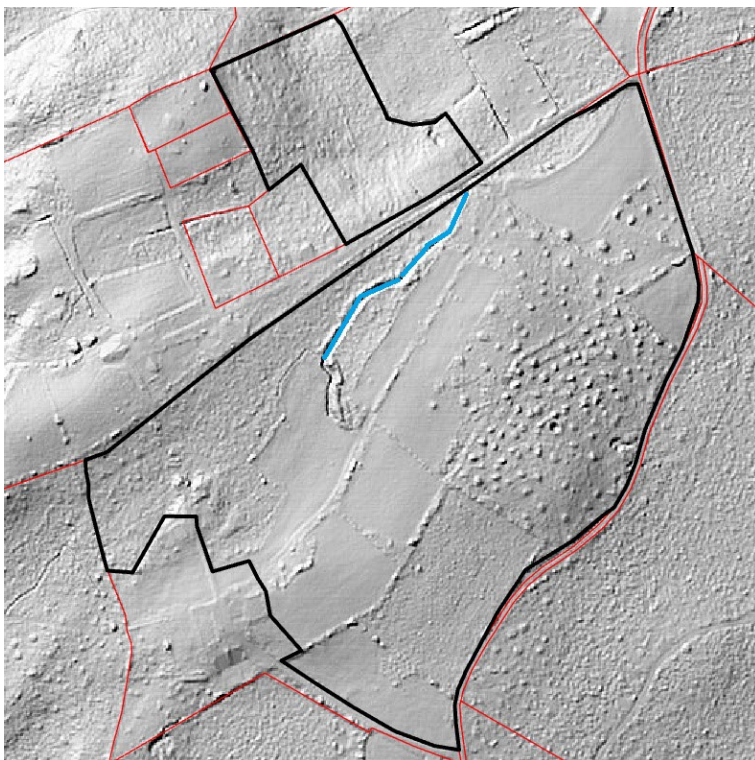
Fjärilar, humlor och bin finns inom de hävdade markerna. För att gynna dessa och fröspridning av växter får cirka 1000 kvm per år betesfredas med betessläpp den 1 september. Stängselstolpar får vara av enklare sort, även metall. Det är förvaltaren som får avgöra var när och hur betesfredning ska ske.

3.4.4 Slåttergubbe Natura 2000-art (kod 1762)

Slåttergubbe, *Arnica montana*, är en bilaga V art i EU:s art- och habitatdirektiv som kräver särskilda förvaltningsåtgärder för att minska risk för insamling samt klassad som VU av Artdatabanken. Arten får ej plockas inom naturreservatet. Tyvärr är blommorna välsmakande, åtminstone för häst, varför nämnda betesfredning ska åtminstone vart 5:e år omfattas av områden där slåttergubben växer. Det är aktuellt att plantera ut slåttergubbar för att stödja den befintliga populationen, utplantering bör ske med frön från så lokal proveniens som möjligt.

3.5 Hydrologisk restaurering

I området finns ett dike som avvattnat ett tidigare kärr med veketåg, i dagsläget anlagd damm. Förvaltaren får enligt föreskrift B6 efter utredning, lägga igen dike inom naturreservatet som ej påverkar utanför naturreservatet liggande mark.



Figur 4 Karta med dike markerat i blått.

4 Specifika mål och skötselåtgärder för skötselområdena

Naturresevatet har delats in i fem olika skötselområden,

4.1 Skötselområde Slätteräng, cirka 2,1 hektar, varav restaureringsmark 1,1 hektar

4.1.1 Beskrivning:

I dagsläget sex olika delområden. Längst i norr ligger Storängshålan och Storängen (som omfattar en befintlig och två restaureringsängar), en äng väster om Långåkern, en äng norr om boningshuset och en blivande äng norr om infarten till fastigheten.

De slåttade ängsmarkerna har en värdefull flora som bl.a. består av ängsskallra, höskallra, toppklocka, johannesört, liten sandlilja (troligen inplanterad), stor blåklocka, prästkrage, ängsvädd, åkervädd, gullviva, smörboll, gökblomster, natt- och dag (inplanterad), grönvit nattviol, darrgräs och Jungfru Marie Nycklar. I ängarna finns hamlade lindar, solitära grova ekar, hasselbuketter. Ängarna har brukats under lång tid och det finns goda möjligheter att genom restaurering öka arealen slätteräng.

I området flyger bl.a. mindre bastadsvärmare, metallvingesvärmare och tåtelsmygare. Fågellivet utgörs bl.a. av gröngöling, stare (VU), svartvit flugsnappare (NT) och ladusvala (NT).



Figur 6 Slätteräng i norra delen



Figur 5 Slätteräng med hamlade träd i norra delen



Figur 8 Mindre bastadsvärmare



Figur 7 Gult av höskallra

4.1.2 Bevarandemål:

- Hävdade örtrika marker med en mångfald av inhemska örter och gräs. Glest förekommande solitära träd av främst lind, ek, hassel, apel, rönn och fågelbär och med buskage av blommande arter som slån och rosor. Täckningsgraden av träd bör ligga kring 5%. Täckningsgraden av buskar bör ligga kring 2%.
- Lindar bör vara hamlade.
- Området ska hävdas så att förnaansamlingen kan anses vara ringa.
- Främmande och eller invasiva arter ska inte förekomma inom skötselområdet.

4.1.3 Restaureringsåtgärder:

- Utläggning av hö och stödinplantering av ängsväxter från befintlig slåttermark i naturreservatet på de ytor som ska restaureras till slåttermark i syfte att sprida ängsväxter.



Figur 10 Tidigare åkermark i norra delen som ska övergå till slåtteräng



Figur 9 Tidigare åkermark i sydöstra delen som nu ska övergå till slåtteräng



Figur 11 Tidigare åkermark i nordöstra delen som nu ska övergå till slåtteräng

4.1.4 Skötselåtgärder:

- Årlig slåtter av markerna med skärande utrustning, lie eller slåtterbalk, från 15 juli till senast 30 augusti. Höet ska efter torkning samlas ihop och köras bort från skötselområdet. Höet tillfaller markägaren. Efter slåtter bör området efterbetas. Bete får ej ske 1 maj fram till genomförd slåtter, eller tidigast från 15 juli.

- Vid behov röjning under månaderna september- mars av igenväxningsvegetation som får utläggas i skötselområde ädellövskog eller transporteras bort från naturreservatet.
- Fortsatt hamlingsbruk av lind ungefär vart 5:e år.
- Nedtagning eller beskärning av träd som påtagligt skuggar slätterängen.
- Om besvärande björnbärsuppslag eller annan oönskad vegetation etablerar sig får denna tas bort genom bortgrävning eller mekanisk bekämpning.

4.2 Skötselområde Betesmark, cirka 3,3 hektar, varav restaureringsmark 1,3 hektar

4.2.1 Beskrivning:

Naturbetesmark som främst utgörs av torr till frisk mark. Områdets trädskikt utgörs främst av bok och ek med inslag av apel, björk, hassel, lind, rönn och en. Vissa av träderna har ett typiskt hagmarksutseende. Fältskiktet är gräsbevuxet med inslag av blåbär, ekorrbär, liljekonvalj, harsyra och gökärt. Fågellivet utgörs bl.a. av gröngöling, stare (NT) och nötskrika. Området hävdas med häst. Restaureringsmarken utgörs av en nyligen nedtagen cirka 60-årig granplantering på tidigare åkermark. Det förekommer ett rikligt uppslag av brakved och hallon i det området. I hela området förekommer rikligt med odlingsrösen.



Figur 13 Betesmark i norra delen



Figur 12 Betesmark i sydöstra delen

4.2.2 Bevarandemål:

- Årligen betat område med tät grässvål och en varierad trädslagsblandning som domineras av ek med inslag av bok, apel, björk, hassel, lind, rönn och en.
- Täckningsgraden av buskar bör ligga kring 2%.
- Området ska hävdas så att förnaansamlingen kan anses vara ringa.
- Området bör hävdas med nötkreatur eller häst. Vegetationen ska generellt sett domineras av hävdgynnade arter. De hävdgynnade arterna ska ges möjlighet att blomma och sprida frön.
- Slättergubbe bör förekomma med minst 50 tuvor.
- Lindar bör vara hamlade.
- Stare och svart-vit flugsnappare bör årligen häcka i området.

Bevarandemålet är ej uppnått, pga förekomsten av igenväxningsvegetation.

4.2.3 Restaureringsåtgärder:

- Stängsel av den nyröjda området som tidigare utgjordes av granplantering. Flytta ut stängsel från slåtteräng till fastighetsgränsen så att även det idag nyröjda området mot Södra Hanavråvägen kan sambetas när bete av slåtterängen sker.
- Fortsatt röjning av träd och uppväxande sly. Främst uppslag av bok, björk och gran ska hållas tillbaka.
- Stubbrytning av gran, vårplöjning och fem-sju harvningar därefter när hyggesflora uppkommer. Utläggning av hö/insådd av arter från slåtterängen. Denna metod har i Danmark visat sig otroligt effektiv för att anlägga nya slåtterängar.
- Vårbränning får ske vid behov av att reducera förnaansamlingen.
- Stödinplantering/insådd av för biotopen lämpliga arter, bl.a. slåttergubbe (VU) och åkervädd.
- Uppsättning av minst tre starholkar och två holkar för svart-vit flugsnappare.



Figur 14 Område som tidigare var granplantering

4.2.4 Skötselåtgärder:

- Vid behov får avverkning och bortforsling av träd och buskar ske. Avverkning och uttransport ska ske under månaderna november-februari. Utfallande ved tillfaller markägaren.
- Bete ska helst ske med nöt och/eller häst. Bete får ej ske under tidsperioden 1 maj-15 juli. Syftet med att tillåta vinterbete är att särskilt häst har visat sig äta gammalt gräs, kvist och knopp under vintertiden vilket gynnar örtfloran och underlättar skötselarbetet. Fårraser som äter löv får endast nyttjas vid restaureringssyfte. Vårbjörk äts oftast enbart under savstigningen. Djur som används för hävd av området och som avmaskats ska ha en karenstid på 14 dagar innan betespåsläpp.
- Fortsatt hamlingsbruk av lind ungefär vart 5:e år.
- Tillse att uppsatta holkar uppfyller sitt syfte.

4.3 Skötselområde Ädellövskog cirka 3,6 hektar

4.3.1 Beskrivning:

Fyra områden, där det totala virkesförrådet uppgår till cirka 1272 m³sk. Områdets ädellövskogar består främst av bok i olika ålder med inslag av ek och tall samt andra lövträd. Flera av träden är senvuxna. Det finns en viss mängd med död ved och Skogsstyrelsen håller förnärvarande på att arbeta med att öka detta genom naturvårdsåtgärder. Luckor finns i bestånden. Markens produktionsförmåga ligger något över 8m³/sk/ha. I skogsmiljöerna förekommer bl.a. lunglav (NT), svavelticka, spillkråka (NT), skogsduva, nötväcka och svarthätta. På delar av marken förekommer blåbärsris. På fastigheten Hanavrå 1:9 har markägaren planer att under ollonår låta en handfull grisar nyttja det cirka 1,4 hektar stora området. Området var skogsklätt på den häradsekonomiska kartan år 1926-34.



Figur 15 Ädellövskog i östra delen



Figur 16 Ädellövskog i centrala delen



Figur 18 Ädellövskog på Södra Hanavrå 1:9. Stenmuren inklusive en meter innanför, ligger utanför naturreservatet.



Figur 17 Ogallrad ädellövskog



Figur 20 Lunglav på bok i nära anslutning till fastighetsgränsen mot Södra Hanavrå 1:21



Figur 19 Planterad ek år 1902 av Karl+Nils (dåvarande markägare)

4.3.2 Bevarandemål:

- Flerskiktad naturskogsliknande ädellövskog bestående främst av bok med inslag av ek, björk och klibbal. Krontäckningen bör ligga kring 70-80%.
- Antalet grova träd bör vara minst 10 per hektar, där dessa förutsättningar finns.
- Mängden död ved i olika nedbrytningsstadier och olika grovlekar i form av döda träd, högstubbar och lågor ska vara riklig, ett riktvärde bör vara minst 20 m³sk/ha.
- Skogsduva bör häcka årligen i området.
- Gran ska ej förekomma inom skötselområdet med undantag i anslutning till fastighetsgränsen mot Södra Hanavrå 1:21 för att skydda lunglav mot uttorkning ifall skog fälls utanför naturreservatet.
- Invasiva och eller främmande arter ska inte förekomma inom skötselområdet.
- Området får vara svårframkomligt.

Bevarandemålet är ej uppnått, pga bristen på död ved.

4.3.3 Restaureringsåtgärder:

- Ringbarkning eller röjning av förekommande granar, med undantag av de som växer i gränsen mot Södra Hanavrå 1:21 som behöver stå kvar för att skydda lunglaven mot uttorkning.
- Initialt öka mängden död ved med ringbarkning och eller fällning av 4 bokar i det östra ädellövområdet (öster om varggropen)
- Uppsättning av två holkar för skogsduva, en i den östra delen och en i den västra delen.

4.3.4 Skötselåtgärder:

- Successiv fällning och ringbarkning av träd för att öka ljusnedsläppet till fältskiktet så att bevarandemålet om 70-80 % krontäckning kan nås. Nyskapandet av död ved bör ligga kring 0,5-1 träd/ha och år tills bevarandemålet är uppnått. Grova träd (över 40 cm i diameter i brösthöjd) ska ej fällas/ringbarkas. I område som nyttjas av tamgris, ska hänsyn vid trädåtgärder tas till tamgrisarnas skaderisk.
- Spara och utveckla undertryckta senvuxna träd, i synnerhet av bok,
- Tillse att uppsatta holkar uppfyller sitt syfte.
- Borttagande av invasiva och eller främmande arter.

4.4 Skötselområde Damm, cirka 0,1 hektar

4.4.1 Beskrivning:

Damm som relativt nyligen har anlagts med bidrag från Kristianstads vattenrike. Tidigare utgjordes marken här av ett kärr med veketåg. Dammen är fisk och kräftfri vilket kommer gynna grod- och kräldjur.



Figur 21 Dammen



Figur 22 sten och död ved har lagts i dammen för att gynna den biologiska mångfalden

4.4.2 Bevarandemål:

- Öppen vattenyta om cirka 0,1 hektar.
- Dammen ska vara fisk och kräftfri.

4.4.3 Skötselåtgärder:

- Vid igenväxning kan dammen behöva rensas.
- Borttagande av eventuellt förekommande fisk eller kräftor.

4.5 Skötselområde Åker cirka 1,3 hektar

4.5.1 Beskrivning:

Centralt i området ligger en långsträckt åker, benämnd Långåkern, som nyttjats som åkermark under lång tid. De senaste 30 åren har åkern enbart odlats ekologiskt. I dagsläget odlas äldre spannmålssorter. Statliga skötselmedel kommer inte att avsättas för att plöja åkern. Om markägaren ej vill nyttja området som åker, kan området få nyttjas som betesmark alternativt slättermark.



Figur 24 Odling av äldre rågsort



Figur 23 Del av Långåkern

4.5.2 Bevarandemål:

- Öppen brukad åkermark.

4.5.3 Skötselåtgärder:

- Plöjning och gödsling med organiska växtnäringsämnen får ske. Det är förbudet att använda kemiska bekämpningsmedel eller konstgödsel.

6 Friluftsliv

6.1 Allmän inledning

Tanken är att hålla delar av området tillgängligt för allmänhetens friluftsliv genom att anlägga och underhålla en mindre parkeringsplats för 1-2 bilar och i samråd med markägaren anlägga en enklare led som inte inkräktar på tomträten. Markägaren har i samråd med länsstyrelsen föreslagit led enligt Bilaga A.

6.2 Utmärkning av naturreservatets gräns

Gränsutmärkning ska utföras enligt Naturvårdsverkets anvisningar.

6.3 Information

En informationstavla om naturreservatet ska sättas upp vid parkeringsplatsen.

6.4 Parkering

En mindre parkering för 1-2 bilar bör anläggas längs längst i norr, se Bilaga A. Avtal för detta och åtkomst till väg behöver invänta att naturreservatet har trätt i laga kraft.



Figur 25 Tänkt parkeringsplats inne på tidigare åkermark i naturreservatets nordligaste del

6.5 Vandringsled

En kortare led (cirka 870 meter) som utgår från parkeringen bör utmärkas. Nuvarande markägare har möjlighet att sätta upp informationsskyltar om områdets natur-, kulturvärden och hävd. Leden behöver en spång över dike och minst fyra stängselövergångar.

6.6 Renhållning och sanitära anordningar

Renhållning och sanitära anordningar är, baserat på att området inte ska bli något utvecklat besöksobjekt, inte aktuellt att sätta upp.

7 Jakt och fiske

Föreskrifterna C4 och C11 gäller ej för innehavare av jakträtten inom naturreservatet vid jakt och fångst av vilt i enlighet med jaktlagstiftningens bestämmelser. Föreskrift finns mot förbud att utfodra jaktbart vilt. Bakgrunden till denna föreskrift är att motverka utläggning av foder för att kunna hålla onormalt höga viltstammar som även kan påverka angränsade marker och ökad näringstillförsel vid foderutläggning samt att fåltskiktet kan ta stor skada vid onormalt höga viltstammar. Förbud föreligger gällande inplantering av fisk och kräftor i dammen.

8 Utmärkning av naturreservatets gräns

Gränsutmärkning ska utföras enligt Naturvårdsverkets anvisningar snarast efter att beslut om bildande av naturreservat har vunnit laga kraft. Gränsmarkeringar underhålls och förnyas vid behov. Miljövänligt material eftersträvas för gränsutmärkningsstolpar och skyltar.

9 Tillsyn

Länsstyrelsen ansvarar för regelbunden tillsyn av reservatet.

10 Dokumentation och uppföljning

10.1 Uppföljning av bevarandemål och skötselåtgärder

Uppföljning av bevarandemål ska ske i enlighet med de anvisningar som Naturvårdsverket utfärdar. Skötseln av naturreservatet följs upp kontinuerligt så att bevarandemål och syfte med naturreservatet uppnås. Länsstyrelsen ansvarar för uppföljning och avrapportering av skötselåtgärder. Dokumentation ska ske när anläggningar rustas upp eller nyanläggs.

10.2 Revidering av skötselplanen

Skötselplanen gäller tills vidare, dock kan uppföljning av bevarandemålen medföra att skötselåtgärder måste anpassas efter ny kunskap.

10.3 Uppföljning av kostnader

Förvaltaren ansvarar för detta.

11 Prioritering av åtgärder och kostnadsansvar

Skötselåtgärd	Tidpunkt	Skötsel- område	Kostnads- och åtgärdsansvarig	Prioritet	Upplysningar
Markskötsel					
Genomförande av skötselområdenas mål	Kontinuerligt	Hela naturreservatet	Förvaltaren	1	Förvaltaren kan genom skötselavtal överföra ansvaret för vissa av ovanstående punkter.
Gallring och fällning för att uppnå bevarandemålet	Vid behov	Slätteräng, Betesmark, Ädellövskog	Förvaltaren	1	
Röjning av sly	Löpande	Slätteräng, Betesmark	Den som inhämtar miljöersättningen	1	
Utläggning av hö/plantering av ängsväxter	Vid behov	Slätteräng restaurering	Förvaltaren	2	Lokalt hö/frö/plantmaterial
Slätter	Årligen	Slätteräng	Den som inhämtar miljöersättningen	1	15 juli – 30 augusti
Röjning av gran	Löpande	Hela naturreservatet	Förvaltaren	2	Motormanuellt granar mot Södra Hanavrå 1:21 ska stå kvar
Hamling av lind	5:e år	Slätteräng	Den som inhämtar miljöersättningen	1	
Flytt av stängsel		Betesmark	Markägaren	1	Mindre sträcka
Årligt bete med nöt eller häst	Betessäsongen	Betesmark	Markägare/ Arrendator	1	
Hållande av tamgris	Ollonår	Ädellövskog	Markägare	3	Inom Södra Hanavrå 1:9

Skötselåtgärd	Tidpunkt	Skötselområde	Kostnads- och åtgärdsansvarig	Prioritet	Upplysningar
Borttagande av invasiva och eller främmande arter	Löpande	Hela naturreservatet	Förvaltaren	1	Vid behov
Borttagande av fisk eller signalkräfta	Löpande	Damm	Markägaren	1	Vid behov
Underhåll av damm	Vid behov	Damm	Förvaltaren	2	
Utreda och ev. plugga /lägga igen diken	Snarast		Länsstyrelsen	1	
Övervakning av florans, faunans och svamparnas utveckling		Hela naturreservatet	Länsstyrelsen	3	
Revidering av skötselplan			Länsstyrelsen	1	Vid behov
Uppföljning av bevarandemål och skötselåtgärder			Länsstyrelsen	1	Efter anvisningar från Naturvårdsverket
Tillsyn av naturreservatet			Länsstyrelsen	1	Kontinuerligt

Anläggningar					
Utmärkning av naturreservatets gränser	Snarast efter att beslutet trätt i laga kraft		Länsstyrelsen	1	Översyn vart 10:e år
Uppsättning av informationsskyltar	Snarast efter att beslutet trätt i laga kraft		Länsstyrelsen		1 styck vid parkeringsplatserna
Utreda och anlägga ny parkeringsplats i samarbete med markägaren			Förvaltaren	1	
Underhåll av parkeringsplatser	Löpande		Förvaltaren	2	
Uppsättning och underhåll av holkar för skogsduva, stare och kattuggla	Snarast och underhålls vid behov	Betesmark, Ädellövskog	Förvaltaren	2	Stare minst 3 holkar Skogsduva minst 2 holkar, Svartvit flugsnappare minst 2 holkar
Underhåll av led,			Förvaltaren	1	

12 Rödlistade arter

RE Nationellt utdöd	CR Akut hotad	EN Starkt hotad	VU Sårbar	NT Nära hotad	LC Livskraftig
------------------------	------------------	--------------------	--------------	------------------	-------------------

Fåglar

Grönsångare, <i>Phylloscopus sibilatrix</i>				NT	
Rödvingetrast, <i>Turdus iliacus</i>				NT	
Björktrast, <i>Turdus pilaris</i>				NT	
Svart-vit flugsnappare, <i>Ficedula hypoleuca</i>				NT	
Gulspurv, <i>Emberiza citrinella</i>				NT	
Gråkråka, <i>Corvus corone</i>				NT	
Spillkråka, <i>Dryocopus martius</i>				NT	

Kärlväxter

Ask, <i>Fraxinus excelsior</i>				EN	
Slättegubbe, <i>Arnica montana</i>				VU	

Lavar:

Lunglav, <i>Lobaria pulmonaria</i>				NT	
------------------------------------	--	--	--	----	--

Andra arter av intresse:

Stenknäck

13 Källor

13.1 Litteratur

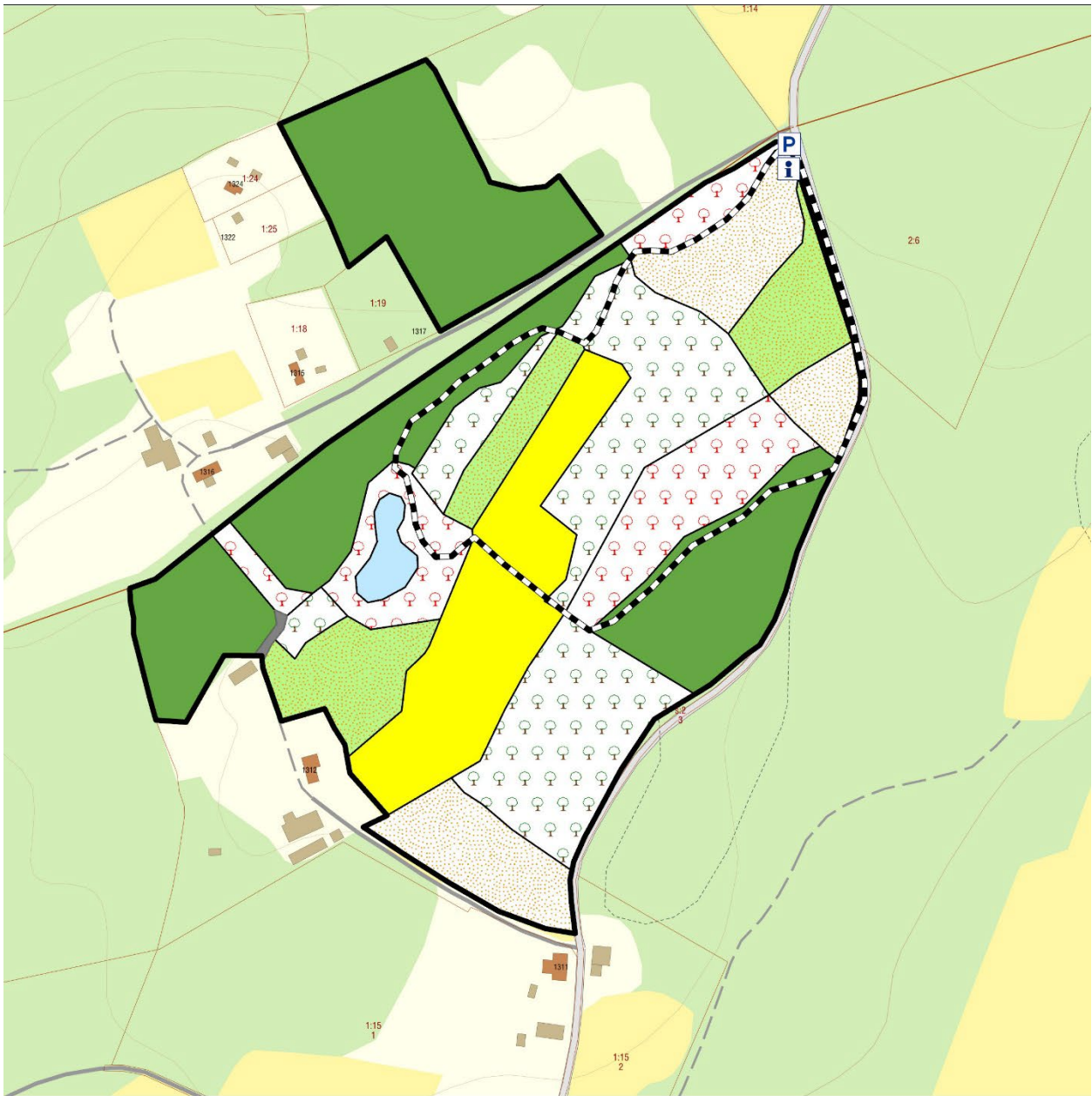
- Strategi för formellt skydd av skog i Skåne län, Länsstyrelsen i Skåne län, rapport 2006:1
- Fakta skog 1, 2008, SLU, Gunnar Isacson, Jörg Brunet
- Fakta skog 12, 2008 SLU, Örjan Fritz
- Restoration of beech forest for saproxylic beetles—effects of habitat fragmentation and substrate density on species diversity and distribution, *Biodivers Conserv* (2009) 18:2387–2404, Jörg Brunet & Gunnar Isacson
- Artportalen www.artportalen.se
- Artdatabankens artfaktablad <http://www.artdata.slu.se>
- Kulturmiljöprogram för Skåne, Kulturmiljöprogram för Skåne 2006, Länsstyrelsen i Skåne län
- Värdeutlåtande Värderingsbyrån AB 2022

12.2 Kartor

- Lata skifte år 1837, Visseltofta socken Ravnarp nr 1-2, +11-vit-32.rum nr 1-9, Lantmäteriet
- Laga skifte år 1844, Visseltofta socken Hanavrå nr 1-2, +11-vit-46, Lantmäteriet
- Generalstabskartan, Hässleholm J243-9-1, Rikets allmänna kartverks arkiv

- Häradsekonomiska kartan, 1926-34 Verum J112-3-16, Lantmäteriet
- Häradsekonomiska kartan, 1926-34 Visseltofta J112-3-4, Lantmäteriet
- Ekonomiska kartan, 1949 Visseltofta J133-4D1f76, Lantmäteriet
- Övriga kartor och bakgrundskartor, Lantmäteriet. © Lantmäteriet Geodatasamverkan

Bilaga A Skötselområden och anläggningar



Bilaga A Skötselområden och anläggningar

Naturreservat

Skötselområden

Slätteräng

Slätteräng restaurering

Betesmark

Betesmark restaurering

Ädellövskog

Damm

Åkermark

Anordningar

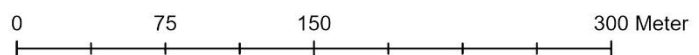
Parkeringsplats

Informationsskylt

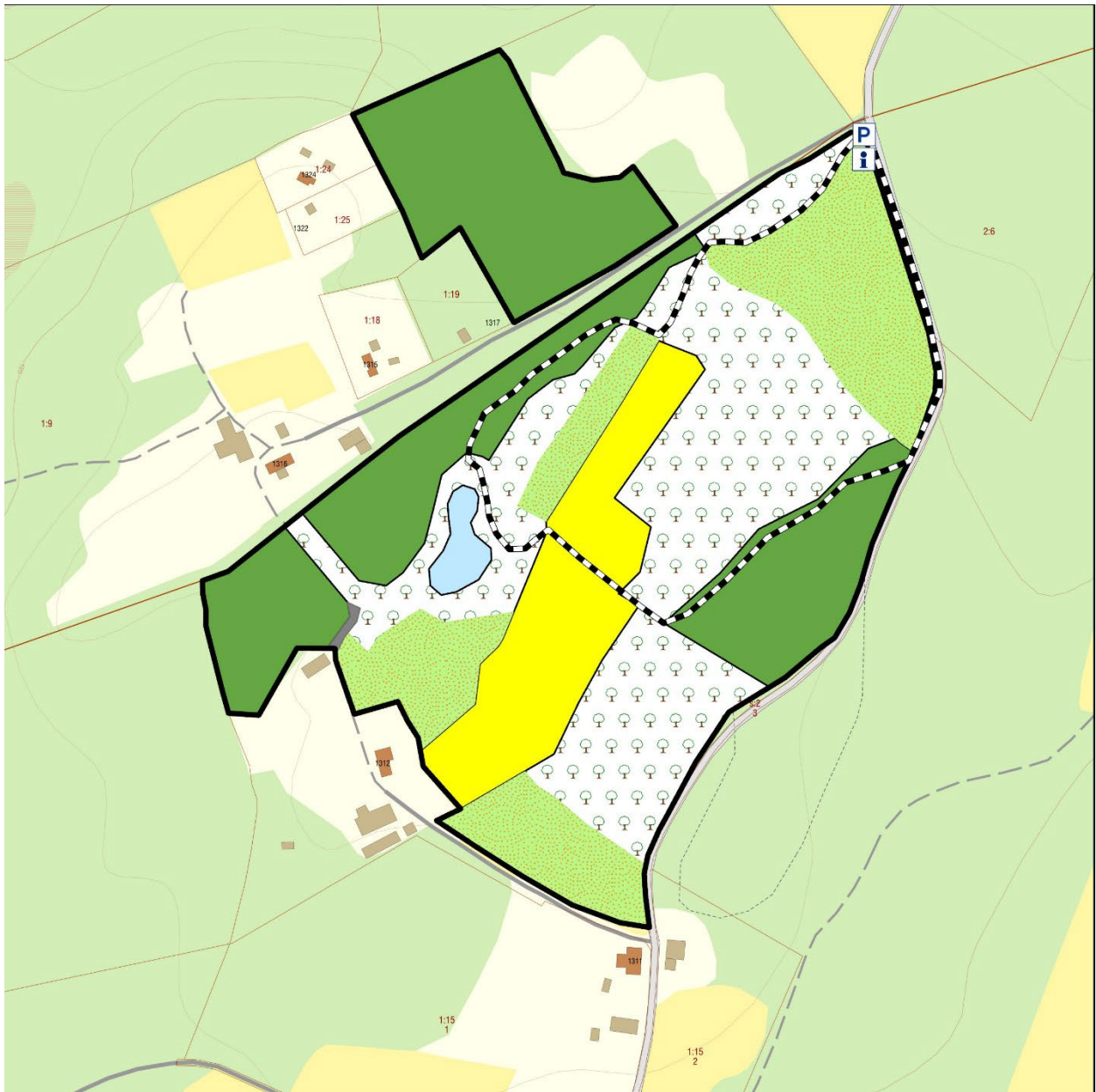
Vandringsled



Skala: 1:3 000



Bilaga B Målbild



Bilaga B Målbild

Naturreservat

Skötselområden

Slätteräng

Betesmark

Ädellövskog

Damm

Åkermark

Anordningar

Parkeringsplats

Informationsskylt

Vandringsled



Skala 1:3000

0 87,5 175 350 Meter

Naturresevatet Ravnarp i Osby kommun är en floristisk pärla. Skånes svar på Linnes Råshult. I området finns också äldre ädellövskog.

En del i länsstyrelsens verksamhet är att skydda värdefull natur genom att bilda naturresevat och upprätta skötselplaner.

Skötselplanen innehåller en markhistorisk beskrivning samt planerad markanvändning, mål och skötselåtgärder för området. Den innehåller också information om friluftsliv, samt om hur en framtida uppföljning av området är tänkt att ske.



Länsstyrelsen
Skåne

www.lansstyrelsen.se/skane



Kontaktperson

Avdelningen för natur och vatten
Johan Johnmark
010-22 41 411
johan.johnmark@lansstyrelsen.se

Inkomna yttranden och länsstyrelsens bemötande

Skogsstyrelsen: ser positivt på att naturvärdena i området skyddas långsiktigt enligt presenterat underlag och tillstyrker förslaget till bildning av naturreservatet

Trafikverket: har inga synpunkter då naturreservatet inte påverkar statlig infrastruktur.

SGU: Avstår från att yttra sig i ärendet.

TeliaSonera Skanova Access AB: Har inget att erinra.

E.ON Energidistribution AB: har tagit del av inkomna handlingar i ovan rubricerat ärende och konstaterar att området inte berör vårt koncessionsområde för elnät och tar därmed inte ställning till naturreservatet.

Lunds Botaniska Förening:

Syftet med naturreservatet, som omfattar 10.9 hektar, är att bevara biologisk mångfald och att skydda, vårda och återställa värdefulla naturmiljöer.

Syftet ska tillgodoses genom att bland annat:

- Bevara, restaurera och vårda ängsmark, med slätter och/eller efterbete
- Bevara och vårda träd och buskar i ängsmarken
- Fortsätta att vårda hamlade träd och nyhamla lämpliga träd
- Bevara och vårda betesmarker med grova träd, blommande buskar och en rik fåltflora betad av nöt och/eller häst
- Inplantera för området lämpliga arter, i synnerhet ängsväxter och arter kopplade till dessa, lokal proveniens ska eftersträvas



Dessa listade åtgärder ställer sig Lunds Botaniska Förening sig bakom frånsatt det som står om att lokal proveniens ska eftersträvas i den mån inplantering av ängsväxter kommer till stånd. Det borde vara en självklarhet att det i ett naturreservat är ett tydligt krav att lokal proveniens inte bara ska eftersträvas utan vara ett villkor att uppfylla.

Det är för övrigt anmärkningsvärt att det bland biologiska bevarandevärden tas upp arter såsom liten sandlilja och natt och dag. Båda torde, om de är rättbestämda, vara inplanterade. Under rubriken biologiska bevarandevärden nämns ej slättegubbe, *Arnica montana*, ej heller i den tabell som redogör för rödlistade arter. Däremot under rubrik- 3.4.4 Slättegubbe Natura 2000-art- noteras att det är aktuellt att plantera ut slättegubbar för att stödja den befintliga populationen. Självfallet ska den i så fall förstärkas från lokal proveniens.

Sammantaget är Lunds Botaniska Förening positiv till att området som föreslagits blir naturreservat.

Länsstyrelsen: Har valt att skriva att lokal provinsens ska eftersträvas då det kan finnas arter som t.ex. på grund av klimatförändringarna kan behöva få komma till naturreservatet för att undvika utrotning.

De båda arterna liten sandlilja och natt och dag är i det första fallet troligen inplanterad, även om lokaler för arten finns i Småland och i det andra fallet inplanterad av nuvarande markägare, vilket även framgår av handlingarna, men har ytterligare förtydligats. Båda arterna har sin hemvist i Skåne och är i behov av ökat livsutrymme. Listan över rödlistade arter har kompletterats med slättegubbe.

Skånes orienteringsförbund: Tänkte höra om ni kunde tänka er att modifiera föreskrifterna lite granna? Du har ju innan haft en del skrivningar som vi tycker varit bra för oss orienterare. Och som beskrivits i er " Strategi för uppdatering av ordningsföreskrifter i skånska naturreservat", av Linn Andersson, Cathrine Ek, Jenny Hall, Pernilla Olsson från 2021. För reservatet i Osby om man kunde flytta ner " C 8. anordna och organisera tävling, träning, lägerverksamhet eller liknande arrangemang" ett steg till c10 och c11, så att man kan söka tillstånd för detta. Och om C11, kunde ändras från 3 till 10 dygn?

Länsstyrelsen: I stort sett hela naturreservatet utgörs av ett småbrutet odlingslandskap med slättermark, betesmark, åker och hägnader. Området ter sig därmed ej lämpligt för tävlingar eller lägerverksamhet. Länsstyrelsen ändrar C11 till att omfatta 10 dygn.

Torbjörn Tyler: Jättebra med ett nytt reservat med ängs- och hagmark, men det som i beslutet och skötselplanen sägs om floran i området låter väldigt märkligt. Liten sandlilja som nämns har så vitt jag vet



aldrig påträffats i denna del av Skåne och några av de andra nämnda arterna är också mycket anmärkningsvärda om korrekta. Varifrån kommer dessa uppgifter (som inte finns i Artportalen)?

Lännsstyrelsen: Kan bekräfta att liten sandlilja finns med några exemplar i området. Lännsstyrelsen finner det för troligt att den är inplanterad, vilket omnämns under kapitel 4 i skötselplanen. Nuvarande markägaren har dock inte inplanterat den. Däremot har natt och dag inplanterats genom nuvarande markägares försorg, vilket också framgår av skötselplanen kapitel 4.



HUR MAN ÖVERKLAGAR LÄNSSTYRELSENS BESLUT

Mottagare

För att överklaga skriver ni till regeringen, klimat- och näringslivsdepartementet. Observera dock att ni ska skicka överklagandet till skane@lansstyrelsen.se eller till Länsstyrelsen Skåne, Miljöavdelningen, 205 15 MALMÖ.

Tid för överklagande

Överklagandet ska ha kommit in till Länsstyrelsen senast den **29 september 2023**. Om den som vill överklaga beslutet företräder det allmänna ska överklagandet dock ha kommit in tre veckor från den dag då beslutet meddelades.

Innehåll

Överklagandet ska vara skriftligt. I överklagandeskrivelsen ska ni ange:

- vilket beslut ni överklagar, beslutets datum och ärendenummer (diarienummer),
- på vilket sätt ni vill att beslutet ska ändras,
- er adress, telefonnummer och eventuell e-postadress,
- eventuella handlingar eller annat som stödjer er mening.

Ytterligare upplysningar

Behöver ni veta mer om hur ni ska göra kan ni ringa till Länsstyrelsen, telefon 010-224 10 00 (växel).