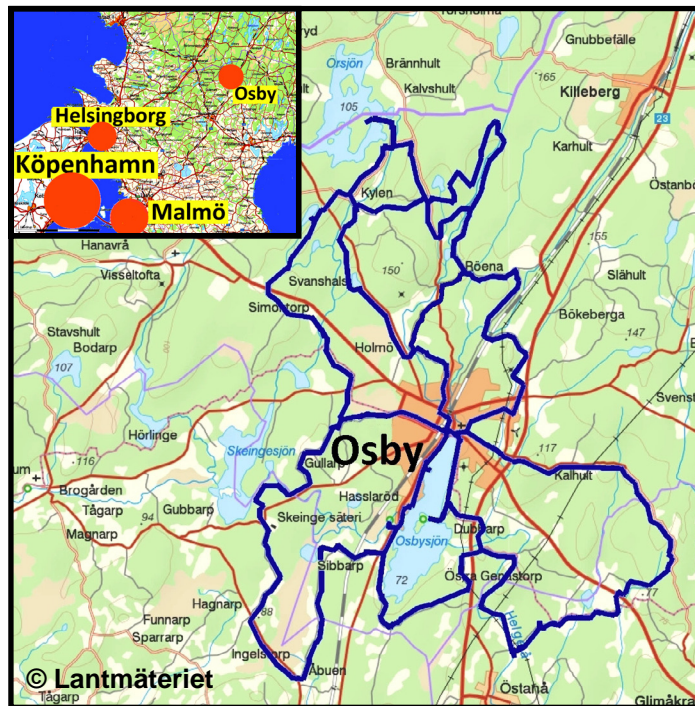




Jungfru Marie nycklar / Geflecktes Knabenkraut, Kylan (12.1)



Kälsvedstenen / Kälsved-Stein (5)



Cykelrundturer med start och mål vid järnvägsstationen i Osby

Radrundtouren mit Start und Ziel am Bahnhof in Osby

Biking loops beginning and ending at the railway station in Osby

- | | |
|--------------------------------|---------|
| 1 Runt/Rund um/Around Osbysjön | (21 km) |
| 2 Jonstorp – Örsjön | (34 km) |
| 3 Skeinge – Malshult | (28 km) |
| 4 Nedanbäck – Denningarum | (31 km) |
| 5 MTB Jonstorp – Kylan | (34 km) |

Mer/Mehr/More information:

Tel +46 479 52 80 00

www.osby.se/upplev



OSBY
KOMMUN

GPS-kartor/Karten/maps:

www.bikemap.net

www.garmin.com



OSBY
KOMMUN



Vildmarkskänsla / Wildnis erleben, Örsjön (12)



Cykelrundtur Jonstorp - Örsjön (34 km)

Turen går genom ett omväxlande landskap, ackompanjerad av ljuvlig fågelsång. Du får uppleva många skiftande och vackra skogsmiljöer med olika utseende och ekologi. I några skogar lever fortfarande lodjur. Du cyklar förbi hagar och blomstrande ängar, på en växel till orkidéer. Sjöar, porlande bäckar och vidsträckta utsikter kompletterar denna njutbara naturupplevelse. Har du tur kan du få syn på fiskgjuse, trana och/eller vildsvin. Kulturminnen, långa stengärdar och mysiga, tysta rastplatser finns också längs vägen.

Du cyklar till ca 80 % på välskött grusvägar med knappt någon biltrafik. Det finns ett fåtal uppforsbackar, där du eventuellt får leda din cykel om den har få växlar.

Turen börjar och slutar vid järnvägsstationen i Osby. Den är inte markerad och om papperskartan inte räcker för orientering kan du ladda ner rutten i appen Bikemap från bikemap.net. När du har öppnat vald tur kan du följa den med GPS utan internetuppkoppling.



Kanske ta det lugnt och övernatta? (9)
Wie wär's mit einer Übernachtung? (9)



Rastplats vid kvarndammen / Rastplatz am Mühlteich (9)



Bike loop Jonstorp - Örsjön (34 km)

You will ride through a variable landscape, accompanied by wonderful birdsong. There are many different types of forests, some still inhabited by lynxes. Along the trail you will encounter meadows with colourful flowers, one of them with orchids. You can enjoy wide views over lakes and listen to rushing streams. If you are lucky you will see ospreys, cranes and/or wild boars. Along the way you can find cultural monuments and long walls of big rocks cleared from the fields. You will pass many cosy resting places in beautiful and silent surroundings.

80 % of the trail is unpaved but in good condition and nearly without any motor traffic. There are a few climbs that can require pushing your bike, if it doesn't have enough gears.

The route begins and ends at the railway station in Osby. It is not marked, but you can download it from bikemap.net, if the paper map is not sufficient for your orientation. When you have downloaded the track, you can follow it by GPS without Internet.



Radrundtour Jonstorp - Örsjön (34 km)

Sie radeln durch eine abwechslungsreiche Landschaft, begleitet vom Gesangskonzert der Vögel. Sie passieren viele verschiedene Waldtypen, in manchen leben noch Luchse. Hier und da sehen Sie farbenprächtige Blumenwiesen - eine davon sogar mit Orchideen. Hinzu kommen die skandinavischen Laubwiesen bzw. Waldweiden. Eingestreute Seen, rauschende Bäche und maleische Aussichten vermitteln ein tolles Naturerlebnis. Mit etwas Glück können Sie Fischadler, Kraniche und/oder Wildschweine beobachten. Darüber hinaus kommen Sie an alten Kulturdenkmälern und langen, für Schweden typischen Steinmauern/-wällen vorbei. Auch gemütliche und stille Rastplätze gibt es viele.

Zu ca. 80 % verläuft die Rundfahrt auf gut unterhaltenen Feld- und Waldwegen fast ohne Autoverkehr. Bei einigen Anstiegen müssen Sie Ihr Fahrrad eventuell schieben, wenn es zu wenige Gänge hat.

Start und Ziel dieser Tour ist der Bahnhof in Osby. Der Verlauf ist nicht markiert, und falls die Papierkarte zur Orientierung nicht ausreicht, kann man sich die App Bikemap von bikemap.net herunterladen. Nach dem Download der Tour können Sie sich auch ohne Internetverbindung per GPS orientieren.



Enhage / Wacholderweide (7)



- (1) Konstverket **Apan och Kaninen** symboliserar både vänskap och Osbys leksakstradition. De fem meter höga skulpturerna skapades år 2012 av konstnären Peter Apelgren när han medverkade i tv-serien Konstkuppen (informationstavla finns).
- (2) **Marklundastenen** restes år 1811 efter ett besök av kronprins Carl Johan. Efter ca 1 km korsar du riksväg 15 trots skyltning som återvändsgränd.
- (3) På **rastplatsen Lars Dufva** kan du äta, fika, handla och sitta vid en damm i parkmiljö. WC finns.
- (4) Ännu en vacker **rastmöjlighet** hittar du här vid en liten damm. Det finns ett bord, där du kan slå dig ner för en trivsamt vilopaus.
- (5) **Kälsvedstenen** fungerade tillsammans med fler inskriftsstenar i området som dåtidens "bloggar" på 1700- och 1800-talet. Den står i en kohage som du kommer in i över en stätta (informationstavla finns vid vägen). Följ gul markering genom hagen och sväng i slutet till vänster. Hela området genomkorsas av långa vackra stengården.
- (6) Ett vattenfylld **grustag** på högra sidan överraskar med kuriosa ting. Du upptäcker en "alldeles för stor" båt och en gammal telefonkiosk utan anslutning.
- (7) Vid **Vigenstorp** bjuds du på en vacker hage med enbuskar, gullysande maskrosängar (maj) och en fin utsikt över Vigenstorpägylet.
Sväng inte för tidigt till höger när du har kommit fram till Röena (se kartan). Strax efter svängen bjuds du på en fin utsikt över Jonstorpasjön och har chans att se tranor. Bommen 2 km längre fram får passeras med cykel.
- (9) En **idyllisk rastplats** ligger vid en gammal kvarndamm och den vackra porlande Krusån. Du har tillgång till toalett och det finns bänkar, bord och grillplats. Du kan även övernatta i ett vindskydd. Det finns gott om hallon runtom.
- (10) **Två stora vilthägn** finns vid Jonstorpsgården på båda sidor om vägen. Har du tur kan du se hjortar till vänster och vildsvin till höger (informationstavla finns). Området hyser även lodjur som på vintern slår en och annan dovhjort.
- (11) En liten **opåverkad högmossa** ligger 50 m till höger om vägen. Här växer bl a rosling och sileshår samt hjortron, tranbär och odon. Du kan utan stövlar ta dig fram till ett jaktorn och uppleva vildmarkskänsla.



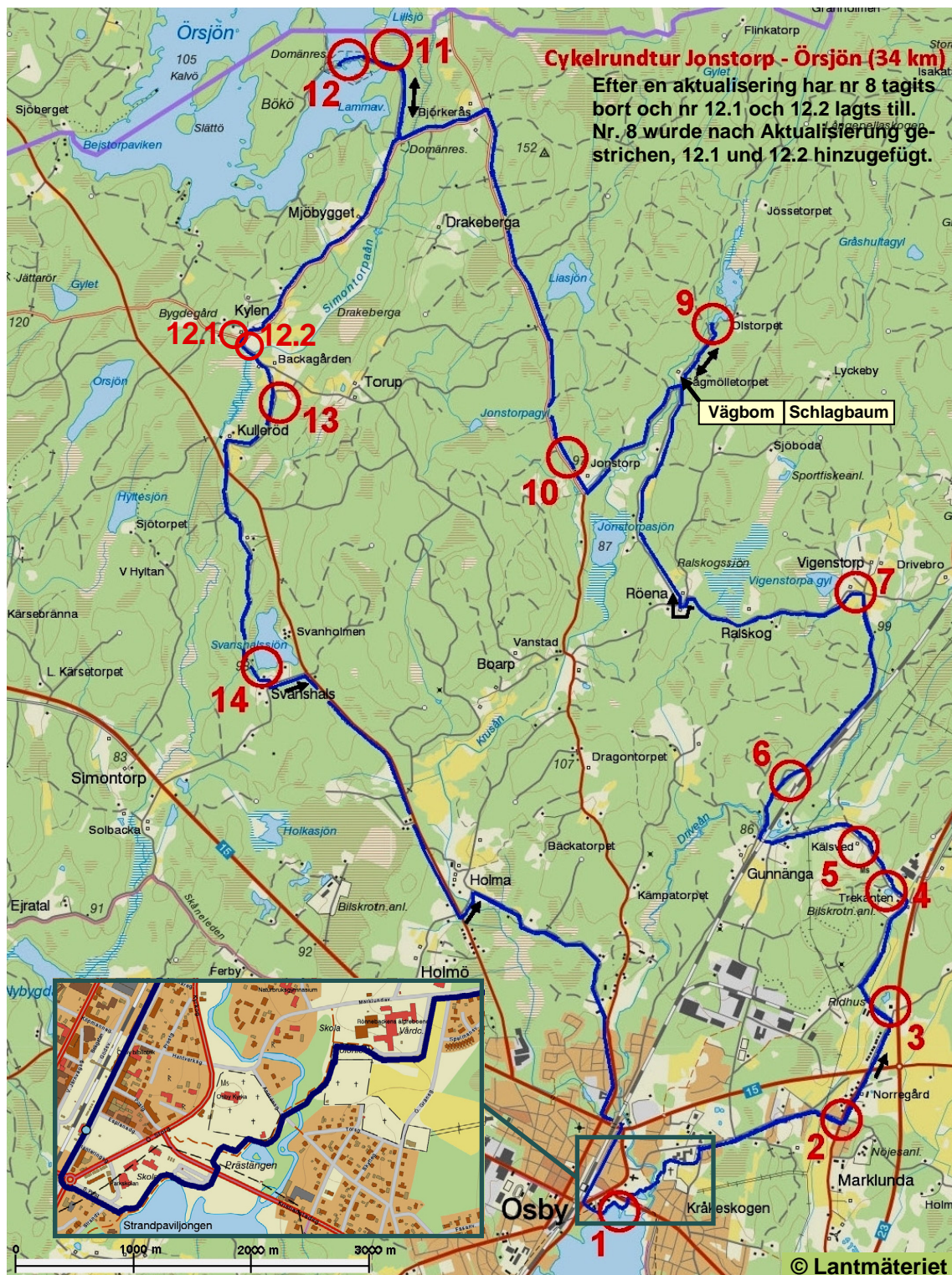
Stengärde/
Lesesteinriegel (5)



Hjordron / Moltebeere (11)



Fontän, Osbysjön (1)



(12) **Örsjön och Bökön** bjuder på en mängd små viloplatsar, alla direkt vid vattnet och med utsikt över Örsjöns många vikar, holmar och öar.

Den aromatiska kryddväxten pors trivs i vattenbrynet. Återigen sprider sig en vildmarkskänsla och kanske får du se en jagande fiskgjuse som häckar vid sjön.

(12.1) **En vacker orkidéäng** med Jungfru Marie nycklar ligger direkt vid avtagsvägen till Visseltofta. De trivs på denna fuktäng med framsipprande näringsfattigt grundvatten och blommor kring midsommar. På ängens torra del finns ett rastbord med utsikt över orkidéerna.

(12.2) **Resterna av "Bostället"** (omnämnt sedan 1570) finns strax före bron över Simontorpaån. I vägkanten står en informationstavla.



Kremla / Täubling

På andra sidan ser du en **välbevarad jordkällare** med ett stabilt valvtak. Gå gärna in i den och upplev hur mörkt och svalt det är därinne även på ljusa varma sommardagar.

(13) **Höjelycke gravfält** är en stensättning från bronstiden, daterad till ca 1000 f.Kr. (Här finns en informationstavla).

(14) **Svanshalssjön** har branta sluttningar och är 10 m djup trots sin litenhet. I sydvästra änden kan du ta dig ett svalkande dopp från en brygga i skogen.

Vänstersvängen i byn Svanshals är lätt att missa (se kartan).



Svanshalssjön (14)



(1) **Das Kunstwerk Apan och Kaninen** (Affe und Kaninchen) auf der Strandwiese symbolisiert Freundschaft und Osbys Spielzeugtradition. Die fünf Meter hohen Skulpturen stammen vom Künstler Peter Apelgren, der 2002 in der Fernsehserie Konstkuppen (Kunstcoup) mitwirkte.

(2) **Der Gedenkstein von Marklunda** wurde 1811 nach einem Besuch des Kronprinzen Carl Johan hier aufgestellt. Überqueren Sie dann nach etwa 1 km die Fernstraße 15, obwohl eine Sackgasse ausgeschildert ist.

(3) An der **Raststätte Lars Dufva** können Sie essen, Kaffee trinken, einkaufen und auch gemütlich an einem Teich in parkähnlicher Umgebung sitzen. WCs sind ebenfalls vorhanden.

(4) Noch eine hübsche **Rastmöglichkeit** mit Tisch gibt es hier an einem kleinen Teich, passend für eine gemütliche Pause.

(5) **Der Kälsved-Stein** vermittelte im 18. und 19. Jahrhundert zusammen mit weiteren Inschriftsteinen aktuelle Informationen, ähnlich den heutigen Internet-Blogs. Er befindet sich auf einer Kuhweide, auf die man über einen Zauntritt (Überquerungstreppe) gelangt. Folgen Sie den gelben Markierungen über die Weide und gehen Sie am Ende nach links. Das ganze Gebiet um Kälsved ist von langen, typisch schwedischen Steinmauern/-wällen (Lese-steinriegeln) durchzogen.

(6) Eine wassergefüllte **Kiesgrube** überrascht mit zwei Kuriositäten: ein „viel zu großes“ Boot und eine alte Telefonzelle ohne Anschluss.

(7) Bei **Vigenstorp** haben Sie eine hübsche Wacholderweide, prachttvolle Löwenzahnwiesen (Mai) und eine schöne Aussicht auf den Vigenstorpä gyl (Vigenstorper Kleinsee).

Biegen Sie später in Röena nicht zu früh rechts ab (siehe Karte). Danach haben Sie eine schöne Aussicht auf den Jonstorpä-See und können vielleicht Kraniche beobachten. Den Schlagbaum nach weiteren 2 km **darf man** mit dem Fahrrad passieren.

(9) Ein **idyllischer Rastplatz** liegt an einem Mühlteich und der plätschernden Krus-å. Hier stehen Ihnen Bänke und ein Grillplatz zur Verfügung. Es gibt eine Toilette und Sie können auch in einer Windschutzhütte übernachten. Um den Rastplatz wachsen viele Himbeeren.

In Schweden kommt der Fuchsbandwurm bisher (2016) nicht vor, so dass in dieser Hinsicht keine Infektionsgefahr besteht.

(10) **Zwei große Wildgehege** liegen beim Ausbildungshof Jonstorpäsgården zu beiden Seiten des Weges. Mit ein bisschen Glück bekommen Sie links Hirsche und rechts Wildschweine zu Gesicht. In den umgebenden Wäldern leben noch Luchse, die im Winter gelegentlich einen Damhirsch erbeuten.

(11) Ein kleines naturbelastetes **Hochmoor** liegt 50 m rechts. Es hat eine in Deutschland extrem seltene Vegetation, z.B. Glocken- und Rosmarinheide, Sonnentau, Moos-, Rausch- und Moltebeeren. Auch ohne Stiefel kann man bis an einen Hochsitz gelangen und fühlt sich wie in der Wildnis.



Tranbär / Moosbeeren (11)

(12) **Der Örsee** (Örsjön) und **die Insel Bök-ö** (Bucheninsel) bieten eine Reihe von kleinen Rastplätzen, alle direkt am Ufer und mit Blick auf die vielen Buchten, Holme und Inseln. Der aromatische Gagelstrauch (Gewürzstrauch) wächst überall am Ufer. Wiederum hat man das Gefühl, in der Wildnis zu sein. Vielleicht entdecken Sie auch einen Fischadler, der hier brütet.

(12.1) **Eine prachttvolle Orchideenwiese** liegt direkt an der Abzweigung nach Visseltofta. Hier wächst das Gelfleckte Knabenkraut, das um Mittsommer herum blüht. Diese Orchidee findet auf der Feuchtwiese mit nährstoffarmem Sickerwasser optimale Bedingungen vor. Auf dem trockenen Teil der Wiese befindet sich ein Tisch mit Sitzgelegenheit und Blick auf die Orchideen.

(12.2) Die **Reste einer Wohnstätte - Bostället** - die 1570 erstmals erwähnt wurde, sehen Sie kurz vor der Brücke über die Simontorpa-å. Auf der anderen Seite ist ein gut erhaltener Erdkeller mit stabilem Dachgewölbe aus Stein. Gehen Sie ruhig mal rein und erleben Sie, wie kühl und dunkel es hier auch an warmen, hellen Sommertagen ist.

(13) **Höjelycke gravfält** ist ein Gräberfeld aus der Bronzezeit (datiert auf etwa 1000 v. Chr.).

(14) **Der Svanshals-See** mit seinem Steilhang erreicht eine Tiefe von 10 m, obwohl er recht klein ist. Am Südwestufer können Sie von einem Steg im Wald ein erfrischendes Bad nehmen.

Achten Sie in Svanshals auf die Abzweigung nach links, die man leicht verpassen kann (siehe Karte).