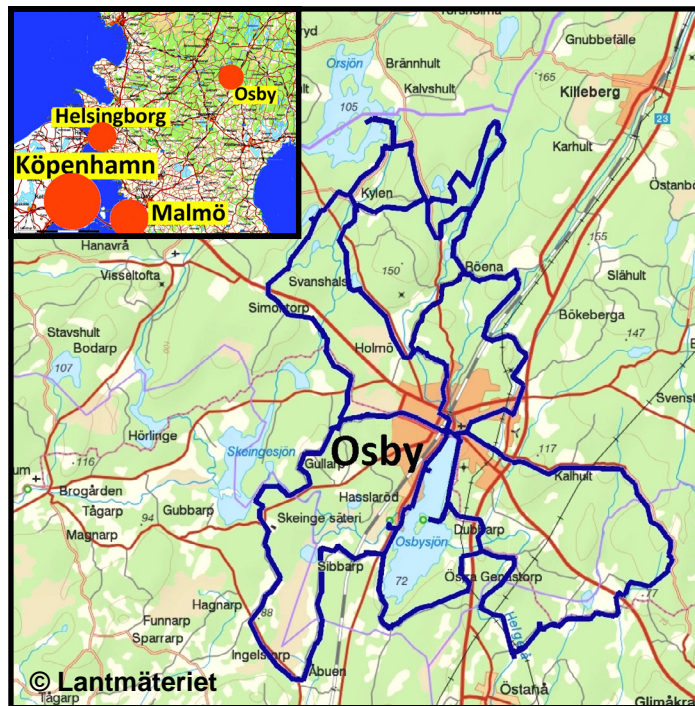




I skogen vid nr (4) / im Wald bei Nr. (4)



Kärrviol / Sumpf-Veilchen, Skeingesjön (5)



**Cykelrundturer med start och mål vid järnvägsstationen i Osby**

**Radrundtouren mit Start und Ziel am Bahnhof in Osby**

**Biking loops beginning and ending at the railway station in Osby**

- |                                |         |
|--------------------------------|---------|
| 1 Runt/Rund um/Around Osbysjön | (21 km) |
| 2 Jonstorp – Örsjön            | (34 km) |
| 3 Skeinge – Malshult           | (28 km) |
| 4 Nedanbäck – Denningarum      | (31 km) |
| 5 MTB Jonstorp – Kylan         | (34 km) |

**Mer/Mehr/More information:**

Tel +46 479 52 80 00  
[www.osby.se/upplev](http://www.osby.se/upplev)



**GPS-kartor/Karten/maps:**

[www.bikemap.net](http://www.bikemap.net)  
[www.garmin.com](http://www.garmin.com)



Stavshultsgården (10 b)



## Cykelrundtur Skeinge - Malshult (28 km)

Turen går genom ett varierat kulligt landskap, präglat av sjöar, skog samt olika typer av ängar och hagar. Storblockiga odlingsrösen, fina gårdar och vackra småbyar passerar. Byn Malshult med omnejd är av Länsstyrelsen klassad som särskilt värdefull kulturmiljö. Vägen kantas av färgglada blommor, långa stengärdar och går längs sjöstränder med vidsträckta vyer. Du kommer förbi många fina rastplatser, två små tilltalande badplatser och två kulturminnen från 1600-talet. Turen kan förkortas med ca 6 km, se senare.

Underlaget består till ca 30 % av asfalt, ca 60 % av välskött grusväg och till ca 10 % av cyklingsbar skogsväg. Nämnvärd biltrafik är det bara på Hässleholmsvägen mellan Hästveda och Osby. Det finns ett fåtal uppforsbackar, där du eventuellt får leda din cykel om den har få växlar.

Turen börjar och slutar vid järnvägsstationen i Osby. Den är inte markerad och om papperskartan inte räcker för orientering kan du ladda ner rutten i appen Bikemap från [bikemap.net](http://bikemap.net). När du har öppnat vald tur kan du följa den med GPS utan internetuppkoppling.



Odlingsröse / Lesesteinhö (4)



Helge å, vid kanotlägerplatsen / am Rastplatz für Kanufahrer (3)



## Bike loop Skeinge - Malshult (28 km)

The track leads through a variable hilly landscape with lakes, forests and various types of meadows. Along the way you will find piles and walls of big rocks cleared from the fields. You come through small villages with nice farms and estates in old cultural landscape. Colourful flowers border the way and you can enjoy wide views over the lakes. You will pass many nice resting places, two appealing bathing sites and two cultural monuments from the 17th century. The loop can be shortened by 6 km.

30 % of the trail has asphalt pavement, 70 % is unpaved, but in good condition. 10 % consists of forest paths passable for bikes. Considerable motor traffic is only on the road between Hästveda and Osby. There are only a few climbs that can require pushing your bike, if it doesn't have enough gears.

The route begins and ends at the railway station in Osby. It is not marked, but you can download it from [bikemap.net](http://bikemap.net), if the paper map is not sufficient for your orientation. When you have downloaded the track, you can follow it by GPS without Internet.



## Radrundtour Skeinge - Malshult (28 km)

Sie radeln durch eine abwechslungsreiche, hügelige Landschaft, geprägt von Seen, Wald und verschiedenen Wiesentypen. Häufig säumen farbenprächtige Blumen die Wegränder. Die Tour führt an mehreren Lesesteinhöfen aus großen Felsblöcken vorbei, die man damals zur Erleichterung der Landwirtschaft anhäufte. Deshalb sehen Sie auch oft lange, für Schweden typische Steinwälle/-mauern. Sie passieren Gutshöfe und schöne kleine Dörfer in historischer Kulturlandschaft. Es gibt auch zwei Kulturdenkmäler aus dem 17. Jahrhundert. Einladende Rastplätze und Badestellen verlocken zu einer Pause. Die Tour kann mit ca. 6 km verkürzt werden, siehe unten.

Zu etwa 30 % verläuft die Rundfahrt auf Asphalt, zu 60 % auf gut unterhaltenen Feldwegen und zu 10 % auf kleineren, etwas holperigen Waldwegen. Nennenswerten Autoverkehr hat man nur auf der Verbindungsstraße Hästveda - Osby. Bei einigen Anstiegen müssen Sie Ihr Fahrrad eventuell schieben, wenn es zu wenige Gänge hat.

Start und Ziel der Tour ist der Bahnhof in Osby. Ihr Verlauf ist nicht markiert, und falls die Papierkarte zur Orientierung nicht ausreicht, kann man sich die App Bikemap von [bikemap.net](http://bikemap.net) herunterladen. Nach dem Download der Tour können Sie sich auch ohne Internetverbindung per GPS orientieren.



Vitsippor / Buschwindröschen, Malshult (9)



(1) **Fattigullarp** är ett prydligt torp som ligger vid en damm där man väntat stöter på en fasan, som "vaktar" i vägkanten.

(2) Byn **Brunkelstorp** är omgiven av ett mera öppet landskap och präglas av större gårdar, stengården, blommande hagar och ängar. Här finns ett gravröse och du har chans att se tranor från omgivande sumpmarker.

(3) **Brunkelstorp Kanotlägerplats** ligger i lummig skog direkt vid Helge ån, så vackert att du frestas ta en paus. Det finns bord, bänkar, grill och toalett. Du kan även övernatta i vindskydd.

När du fortsätter med cyklingen kommer du efter 200 m in på en mindre skogsväg, som är avstängd för bilar men öppen för cyklister. Här kan det växa gräs på vägen och vara lite skumpigt men naturupplevelsen kompenseras väl för besväret. Du bjuds på vackra vyer över Helge ån, sumpskogen i norr och Skeingesjön.

(4) **Imponerande odlingsrösen** av stora stenblock finns här mitt i bokskogen som en gång var odlingsmark.

(5) En **rast- och badplats** ligger i skogen vid Skeingesjön. Den är enkel (man får sitta på runda stenar) men grillmöjlighet finns. Du har fin utsikt över sjön och det växer ljusblå kärrviol (blommar maj/juni) vid stranden. Ta dig gärna ett dopp (sandbotten), men se upp att du inte trampar på vassa musselskal eller simmar mot stenar som kan dölja sig under vattenytan.

(6) **Skeinge säteri** är en herrgård med anor från 1600-talet som byggdes om i mitten av 1700-talet. Det blev en stor skandal år 1629 när gårdens adelsdam Gertrud Grip gifte sig med Lars Wivallius. Han var poet men samtidigt en äventyrare, bedragare och sol-och-vårare. Han fick sitta sju år i fängelse för att han hade gift sig under falsk adlig identitet.

(7a) - (7b) Vid ingången till Tulatorp kan du svänga till vänster och korta ner turen med ca 6 km om du vill. Se beskrivningen nedan.

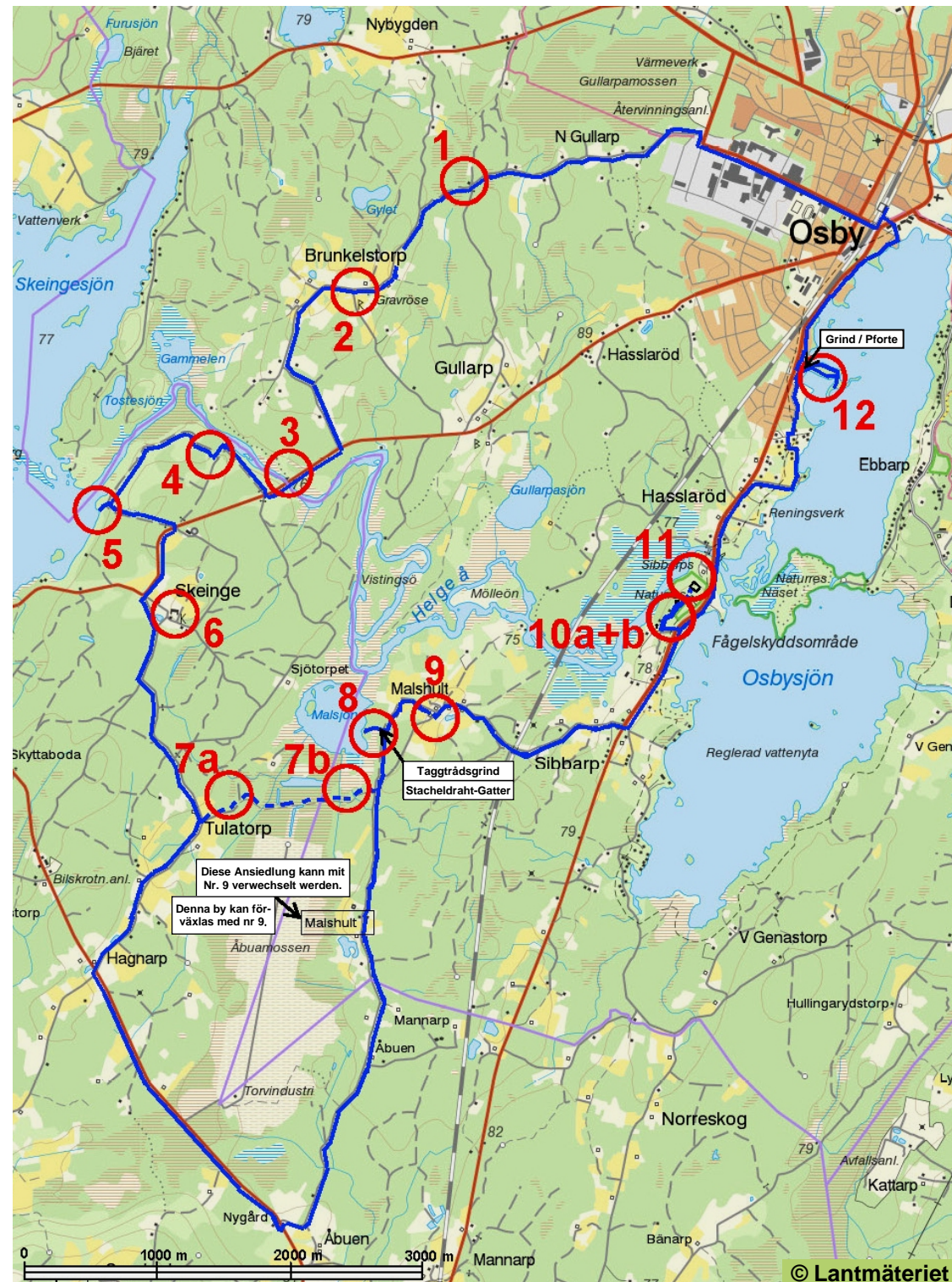
(8) **Malsjön** är en liten sjö som ligger inom ett Natura 2000-område och är omgiven av vidsträckt betade fuktängar (ekursionsmål för Lunds universitet). Här växer den fridlysta klockgentianan (blommar under sensommaren) och kryddväxten pors (massförekomst). Om taggrådsgrinden är öppen kan du lätt cykla fram till stranden (ca 100 m), där det finns ett rastbord med grill, och njuta av den fina utsikten.



Monumentet  
Gedenkstein (10 a)



Fasan, Fattigullarp (1)



(9) **Malshult**, en gammal välbevarad by, passerar du ca 500 m efter sjön. (Förväxla inte detta Malshult med den by, som du redan har passerat och som också benämns Malshult). Länsstyrelsen har klassat Malshult med omgivande marker som särskilt värdefull kulturmiljö. Som skäl nämns unika slättermader, typisk bymiljö i skogsbygd och gårdar med detaljer i originalskick.

(10a) Ett **stenmonument** restes 1911 av "män och kvinnor från Göinge" (inskriftstext) för att hedra de som stupade år 1657 i en strid under kriget mellan Danmark och Sverige.

(10b) **Stavshultsgården**, en välbevarad ryggåsstuga, byggdes i slutet av 1600-talet och är hembygds museum idag. För mer info se [www.hembygd.se/osby](http://www.hembygd.se/osby). Härifrån leder en stig (250 m) till nr (11).

(11) **Sibbarps skans** uppfördes omkring 1611 av danskarna som en försvarsanläggning mot svenska anfall (informationstavla finns). Den ek- och bokklädda höjden vid skansen är naturreservat. Reservatet sluttar mot både Helge ån och Osbysjön. På andra sidan ån mot väster skymtar Hasslaröds ängar, tidigare slätterängar, där fåglar som rödbena, skogsnäppa och storspov trivs.

(12) **Svarte nabbe** är en vacker fårbetad halvö. Du måste öppna en liten grind för att komma fram till nabbens spets. Här finns en liten fin badplats med sandstrand och en mäktig gammal tall med frispolade rötter.



Bad(e)strand, Svarte nabbe (12)

Beskrivning av turförkortningen **7a till 7b**: En skumpig men ej svåröverskådlig väg går tvärs igenom norra delen av Åbuamossen. Mossen har påverkats extremt genom storstilad torvbrytning och det ligger en kuslig stämning över hela området. Längs vägen, där naturen har "läkt sina sår" efter människans framfart, växer nu ofantliga mängder lingon och blåbär. Söderut är mossen nästan utan vegetation. Efter att du har passerat området kommer du tillbaka till den ordinarie leden och är snart framme vid **Malsjön (8)**.



(1) **Fattigullarp** ist ein gepflegtes Torp (≈ ehemaliges schwed. Einzelgehöft, nun häufig anderweitig genutzt). Es liegt an einem Teich, und völlig überraschend taucht ein Fasan auf, der in einem Baum am Wegrand sitzt.

(2) Die Ansiedlung **Brunkelstorp** besteht aus einigen größeren Höfen in offener Landschaft. Die blühenden Laubwiesen, Weiden und Äcker sind von langen schwedentypischen Lesesteinriegeln (Steinwällen/-mauern) umgeben. Links des Weges liegt ein Steinhügelgrab. Vielleicht sehen Sie auch Kraniche aus den nahegelegenen Sumpfbereichen.

(3) **Brunkelstorp Kanotlägerplats**, ein wunderschöner Rastplatz für Wasserwanderer, liegt im Wald direkt am Fluss Helge å. Es stehen Tische, Bänke, Grillplatz und Toilette zur Verfügung. In der Windschutzhütte darf man auch übernachten.

Bei der Weiterfahrt biegen Sie nach 200 m rechts in einen kleineren Waldweg ein, der für Autos gesperrt ist, nicht aber für Radfahrer. Es folgt ein etwas holperiger Streckenabschnitt, der aber einer der schönsten dieser Tour ist. Die Aussicht auf das Helgeå-Tal, den Sumpfwald im Norden und dann auf den Skeinge-See werden die zusätzliche Anstrengung mehr als ausgleichen.

(4) **Imposante Lesesteinhaufen/Röser** (angehäufte Felsblöcke zur Erleichterung der Landwirtschaft) befinden sich mitten im Buchenwald. Dieser wurde nämlich früher landwirtschaftlich genutzt.

(5) Ein **Rastplatz mit Badestelle** liegt am Skeinge-See. Er hat nur einfachen Standard (runde Steine zum Sitzen), aber Abfalltonne und Grillmöglichkeit sind vorhanden. Genießen Sie die tolle Aussicht auf den See. Hellblaue Sumpf-Veilchen wachsen am Ufer (blühen Mai/Juni). Sie können hier auch baden (Sandboden), jedoch vorsichtig wegen Muschelschalen und eventueller Unterwassersteine.

(6) Das **Gut Skeinge (Skeinge säteri)** hat seine Wurzeln im 17. Jahrhundert. Hier gab es 1629 einen großen Skandal, als eine Adelsdame des Gutes Lars Wivallius heiratete. Er war zwar Dichter und Abenteurer, aber auch ein Betrüger und Heiratsschwindler. Da er unter falschem adligen Namen geheiratet hatte, musste er sieben Jahre ins Gefängnis.

(7a - 7b) Am Ortseingang von Tulastorp können Sie die Tour mit etwa 6 km abkürzen, siehe weiter unten.

(8) Der **Mal-See (Malsjön)** liegt in einem Natura-2000-Gebiet und ist von ausgedehnten beweideten Feuchtwiesen umgeben. Diese sind ein häufiges Exkursionsziel der

Universität Lund. Hier wächst u.a. der unter Naturschutz stehende Lungen-Enzian (blüht im Spätsommer). Auch der Gagelstrauch (Gewürzpflanze) hat hier ein Massenvorkommen. Falls das Stacheldraht-Gatter offen ist, können Sie leicht mit dem Fahrrad ans Ufer gelangen (100 m). Hier stehen Ihnen Tisch und Grillplatz zur Verfügung, und Sie haben eine herrliche Aussicht.

(9) **Malshult**, ein gut erhaltenes kleines Dorf, erreichen Sie ca. 500 m nach dem See. Verwechseln Sie dieses Malshult nicht mit der gleichnamigen Ansiedlung, die Sie bereits passiert haben. Die Provinzialregierung hat Malshult mit Umgebung als besonders wertvolle Kulturlandschaft eingestuft. Begründung: einzigartige Streuwiesen (feuchte Mähwiesen), historisch typische Siedlung in waldreicher Umgebung sowie Höfe, die teilweise noch im Originalzustand sind.

(10a) Ein **Steinmonument** wurde 1911 „von Männern und Frauen aus Göinge“ (Inchriftstext) errichtet. Es ist ein Ehrenmal zum Gedenken an die 1657 in einem Gefecht gefallenen Dänen und Schweden.

(10b) **Stavshultsgården** ist eine alte schwedische Ryggåsstuga (≈ Rauchstubenkate) aus dem 17. Jahrhundert. Sie dient heute als Heimatmuseum. Kontakt (aktuell 2016): +46 479-135 32. Von hier führt ein Pfad (250 m) zu Nr. (11).

(11) Die **Schanze von Sibbarp** wurde um das Jahr 1611 von den Dänen errichtet, um schwedische Angriffe abzuwehren. Die mit Eichen und Buchen bewachsene Anhöhe fällt sowohl zur Helge å als auch zum Osby-See ab und ist heute Naturschutzgebiet. Auf der anderen Seite des Flusses zeichnen sich die Hasslarödwiesen ab. In diesen feuchten Mähwiesen brüten mehrere Schnepfenvögel, wie z.B. Rotschenkel, Waldwasserläufer und der Große Brachvogel.

(12) **Svarte nabbe** ist eine schmale schafbeweidete Halbinsel. Um den Zaun zu passieren, müssen Sie eine Pforte öffnen. Am Ende befindet sich eine kleine feine Badestelle mit Sandstrand. Hier wächst auch eine große alte Kiefer mit freigespülten Wurzeln.

Beschreibung der Abkürzung (**7a - 7b**): Kurz vor Tulastorp führt links ein holperiger, aber gut radfahrbarer Weg quer durch das nördliche Åbuamoor (Åbuamossen). Es ist im südlichen Teil durch intensiven Torfabbau denaturiert und dort fast ohne Vegetation. Über dem ganzen Gebiet liegt eine gespenstisch schaurige Stimmung. Entlang des Weges, wo die Natur „ihre Wunden geheilt hat“, wachsen nun massenweise Blau- und Preiselbeeren. Nach Durchquerung des Moores kommen Sie wieder zurück auf den eigentlichen Rundweg und sind bald am **Mal-See (8)**.