



**OSBY**  
KOMMUN

# Osby kommuns handlingsprogram för skydd mot olyckor

Riktlinjer



Beslutad av: Kommunfullmäktige  
Framtagen av: Jimmie Ask, Räddningschef  
Uppdaterad:

Beslutsdatum: 20180618  
Dokumentansvarig: Räddningschefen  
Diarienummer: KS/2018:166 170  
Giltighetstid



## Innehåll

<b>1</b>	<b>Inledning.....</b>	<b>4</b>
1.1	Syfte .....	4
1.2	Nutid och framtid för handlingsprogrammet .....	4
1.3	Bakgrund – På spåret och naturligt nära.....	5
1.4	Arbetsätt och metodik.....	5
1.5	Ansvar och beslutsnivåer .....	6
<b>2</b>	<b>Generell riskbild.....</b>	<b>6</b>
2.1	Bränder.....	6
2.2	Trafikolyckor .....	7
2.3	Utsläpp av farligt ämne.....	7
2.4	Naturrelaterade olyckor .....	7
2.5	Teknisk infrastruktur och försörjningssystem .....	8
2.6	Antagonistiska hot och social oro.....	8
2.7	Sjukdomar .....	8
2.8	Övriga olyckor .....	8
<b>3</b>	<b>Olycksförebyggande verksamhet .....</b>	<b>8</b>
3.1	Avgränsning.....	9
3.2	Riskbild .....	9
3.2.1	Brand i byggnad .....	9
3.2.2	Sjukdom.....	9
3.3	Inriktningsmål .....	10
3.4	Hantering .....	10
3.4.1	Tillsyner .....	10
3.4.2	Rådgivning och information .....	10
3.4.3	Utbildning.....	10
3.4.4	Samverkan .....	11
3.4.5	Sotning och brandskyddskontroll .....	11
3.5	Organisation och kompetens.....	11
3.6	Framtid .....	11
3.7	Ansvarsförhållande.....	11
<b>4</b>	<b>Räddningstjänst – skadeavhjälpande verksamhet .....</b>	<b>12</b>
4.1	Avgränsning.....	12
4.2	Riskbild .....	12
4.2.1	Trafikolyckor .....	12
4.2.2	Bränder .....	12
4.2.3	Utsläpp av farligt ämne.....	13
4.2.4	Naturrelaterade olyckor .....	13
4.3	Inriktningsmål .....	13
4.4	Hantering .....	13
4.4.1	Förmåga till insats .....	13
4.4.2	Insattider .....	14
4.4.3	Utalarmring .....	14
4.4.4	Samverkan .....	14
4.4.5	Förhöjd beredskap och befolkningsskydd .....	15
4.5	Organisation och kompetens.....	15
4.6	Framtid .....	16
4.7	Ansvarsförhållande.....	17

## 1 Inledning

Enligt lag (2003:778) om skydd mot olyckor (LSO) ska varje kommun i Sverige ha handlingsprogram för räddningstjänst och olycksförebyggande verksamhet. I handlingsprogrammen ska kommunens mål för verksamheten anges och vilka risker för olyckor som finns i kommunen som kan leda till en räddningsinsats. Man ska också ange vilken förmåga man har och avser skaffa sig för att göra räddningsinsatser samt hur man har ordnat och planerat den olycksförebyggande verksamheten. Handlingsprogrammen ska antas av kommunfullmäktige varje mandatperiod. I Osby kommun har vi valt att slå samman handlingsprogrammen för räddningstjänst och olycksförebyggande verksamhet till ett samlat dokument.

Enligt lag (2006:544) om kommuners och landstings åtgärder inför och vid extraordinära händelser i fredstid och höjd beredskap (LEH) ska alla kommuner analysera vilka händelser som, i fredstid, kan bli extraordinära och hur de kan påverka den egna verksamheten. Denna analys ska sammanställas i en risk- och sårbarhetsanalys som ska ligga till grund för en plan för hur kommunen ska hantera extraordinära händelser. Denna plan ska fastställas av kommunstyrelsen för varje mandatperiod. I Osby kommun utgörs den för innevarande mandatperiod av ”Styrdokument för Osby kommuns arbete med krisberedskap mandatperioden 2015 – 2018”, antaget av Kommunstyrelsen 2016-01-20.

Styrdokumentet för arbete med krisberedskap berör till vissa delar arbetet med skydd mot olyckor och grundar sig delvis i samma risk- och sårbarhetsanalys men redogörs för i ett annat dokument.

### 1.1 Syfte

Syftet med handlingsprogrammet är att skapa samsyn på hur Osby kommun jobbar med olycksförebyggande och skadeavhjälpande arbete vid räddningsinsatser och kriser.

Handlingsprogrammet syftar även till att bidra till samordning och kvalitetssäkring av arbetet med att skapa en trygg och säker kommun för alla som bor, verkar eller vistas i Osby kommun.

### 1.2 Nutid och framtid för handlingsprogrammet

Handlingsprogrammet riktar sig framförallt mot Osby kommuns egna verksamheter i allmänhet och räddningstjänstens verksamhet i synnerhet.

Ambitionen är att under denna och nästa mandatperiod bredda handlingsprogrammet att innefatta både de kommunala bolagen, de egna verksamheterna i större utsträckning men även ett bredare fokus på vilka områden som berörs av handlingsprogrammet.

Exempel på eventuellt nya områden för kommande handlingsprogram är: vattensäkerhet, trafiksäkerhet, fallolyckor, hot och våld och trygghet.

Gällande kommunens förmåga att verka inom LSO-området under förhöjd beredskap så har planering och övning för detta varit sparsam de senaste mandatperioderna. Ett förändrat omvärldsläge och signaler från nationellt håll visar på att denna förmåga behöver återtas under denna och kommande mandatperiod.

### 1.3 Bakgrund – På spåret och naturligt nära

*”På spåret och naturligt nära. Så lyder Osby kommuns vision. Attraktiv boendekommun, utveckling och tillväxt samt trygghet hela livet, är de nya fullmäktigemålen som ska genomföra hela kommunen och dess verksamheter.”<sup>1</sup>*

Att vara på spåret och naturligt nära innebär (förutom den fysiska närheten till järnvägen och naturen) även att Osby kommun ska vara med i sin omvärldsorientering och anpassa sig efter hur omvärlden förändras. Vi ligger naturligt nära vår omvärld och påverkas därför även av den.

Samhället är i ständig förändring och riskbilden i kommunen eller i vår omvärld är inte statisk. Även händelser som sker på andra platser kan snabbt få effekter i Osby kommun. Inom området skydd mot olyckor, säkerhet och krishantering innebär detta att vi måste vara beredda på att hantera situationer som inte bara har sitt ursprung i vår egen kommun utan även i vårt närområde eller till och med från andra delar av världen.

För att vara en attraktiv boendekommun där de som bor, verkar eller vistas kan känna trygghet hela livet behöver vi framförallt kunna förebygga men även vid behov kunna möta upp och hantera olyckor och kriser. Kommunen ska kunna fungera tillfredställande under alla förhållanden, även under kris och höjd beredskap.

Medborgarna och de som vistas i kommunen ska ha tillgång till ett tillfredställande skydd mot olyckor och vi ska kunna tillhandahålla detta på ett effektivt och säkert sätt.

### 1.4 Arbetssätt och metodik

En kommunövergripande risk- och sårbarhetsanalys ligger till grunden för vilka risker som presenteras i handlingsprogrammet. Analysen togs fram under 2016 men är ett ständigt levande dokument som ska uppdateras kontinuerligt. I framtida versioner av handlingsprogrammet är ambitionen att bredda fokus och att göra tydligare kopplingar mellan risk och sårbarhetsanalysen och handlingsprogrammet.

Handlingsprogrammet är ett styrdokument som visar på vilka inriktningsmål Osby kommun har inom området och hur de ska följas upp och utvärderas. Handlingsprogrammet kompletteras, där det behövs, av bilagor som utgörs av olika rutiner som mer i detalj beskriver hur arbetet planeras, genomförs och följs upp.

Handlingsprogrammet utgör även en beskrivning av vilka förmågor Osby kommun har och avser att skaffa sig i framtiden inom det olycksförebyggande och skadeavhjälpande området.

Handlingsprogrammet ska även förtydliga ansvarsförhållanden mellan å ena sidan kommunen och dess olika verksamheter och kommuninvånaren eller verksamhetsutövaren.

---

<sup>1</sup> [www.osby.se](http://www.osby.se) (20171001)

## 1.5 Ansvar och beslutsnivåer

Handlingsprogrammet beslutas av kommunfullmäktige för varje mandatperiod eller då fullmäktige fattar särskilt beslut om det. Kommunfullmäktige ger ansvariga nämnder och utskott uppdraget att arbeta utifrån det beslutade handlingsprogrammet.

Kommunstyrelsen har det övergripande ansvaret att leda och samordna kommunens säkerhetsarbete och är tillika räddningsnämnd<sup>2</sup>.

Tillsyns- och tillståndsnämnden har ansvar för kommunens arbete inom det olycksförebyggande arbetet som innefattar myndighetsutövningen inom LSO och brandfarliga och explosiva varor. Tillsyns- och tillståndsnämnden ansvarar även för sotningsfrågor enligt LSO<sup>3</sup>.

Riktlinjerna som kompletterar handlingsprogrammet beslutas av ansvarig nämnd. Riktlinjerna är av karaktären att de främst handlar om frågor som rör ren verkställighet och anger ramarna för en viss fråga<sup>4</sup>.

Rutinerna som kompletterar handlingsprogrammet beslutas av respektive förvaltningschef genom beslut i kommunledningsgruppen eller vid mindre ändringar hos berörd förvaltningschef. Rutinerna är av mer operativ karaktär och kan därför behöva ändras under handlingsprogrammets giltighetstid.

Respektive förvaltning ansvarar för att verksamheten bedriver ett systematiskt och kontinuerligt arbete för att förebygga och minska konsekvenserna vid brand och andra olyckor.

Räddningstjänsten har ett samordningsansvar för säkerhetsarbetet i kommunen. Genom delegation från Tillsyns- och tillståndsnämnden utför räddningstjänsten även tillsyn och annan myndighetsutövning inom området skydd mot olyckor.

Den enskilde kommuninvånaren, fastighetsägaren eller verksamhetsutövaren ska i skälig omfattning hålla utrustning för släckning av brand eller livräddning vid brand eller annan olycka. Man har även en skyldighet att varna och larma om man upptäcker fara för någons liv eller allvarlig fara för någons hälsa eller för miljön<sup>5</sup>.

## 2 Generell riskbild

Risk- och sårbarhetsanalysen (RSA) som ligger till grund för bedömningen gjordes 2016 och innefattar även andra områden inom krisberedskap och säkerhetsskydd.

RSA identifierade att de olyckor och oönskade händelser som kan ge störst konsekvenser för Osby kommun är följande:

### 2.1 Bränder

Stora bränder i större byggnader (såsom skolor, vårdboenden och publika lokaler) kan orsaka stora person- och egendomsskador. Exempelvis vid

<sup>2</sup> <http://www.osby.se/kommun-politik/policies-reglemente-och-riktlinjer/policies/>

<sup>3</sup> Ibid

<sup>4</sup> Se i Osby kommuns ”Riktlinjer för styrdokument” KS/2016:595 003

<sup>5</sup> Lag (2003:778) om skydd mot olyckor

brand i vårdboende krävs det mycket av personalen då patienterna kan ha svårt att utrymma själva och vid omfattande brand i skola kan det krävas att kommunen ordnar med alternativa lokaler så att skolverksamheten kan fortgå.

Statistiken visar att de flesta bränder i byggnader inträffar i bostäder. Brand i byggnad är en händelse som räddningstjänsten är väl dimensionerad för att hantera och lyckligtvis har det de senaste åren inträffat väldigt få omfattande bränder med dödlig utgång i Osby kommun.

Bränder delas ofta in i två kategorier ”brand i byggnad” och ”brand ej i byggnad”. I Osby kommun är det lite vanligare att det brinner i det fria än i byggnader.

## **2.2 Trafikolyckor**

Större trafikolyckor på väg och järnväg kan kräva många människoliv men kan även orsaka omfattande skador på väg- och järnvägsnät vilket i sin tur kan leda till allvarliga störningar i trafiken. Om en större grupp människor, skolklass eller liknande, skulle omkomma i en trafikolycka ställs det även stora krav på psykosocialt omhändertagande.

Trafikolyckor är den tredje vanligaste olyckstypen i Osby kommun, efter IVPA och automatlarm. De senaste sex åren har det inträffat fyra dödsolyckor och 21 olyckor där minst en av de inblandade blivit svårt skadad. De riktigt omfattande trafikolyckorna, exempelvis busskrascher eller järnvägsolyckor med många inblandade, är kommunen än så länge förskonade från.

## **2.3 Utsläpp av farligt ämne**

Det transporteras farligt gods på både väg- och järnvägsnätet genom Osby kommun. Vid utsläpp av farligt ämne kan det förutom människoliv orsaka skador på väg- och järnvägsnät, omfattande miljöskador (exempelvis om utsläppet förorenar en vattentäkt) och allvarliga störningar i trafiken.

De flesta utsläpp av farligt ämne som inträffat i kommunen är mindre drivmedelsutsläpp och de senaste åren har alla utom en olycka varit av mindre karaktär. I kommunen finns endast en anläggning som omfattas av 2 kap. 4 § LSO och ingen anläggning omfattas av Sevesolagstiftningen<sup>6</sup>.

## **2.4 Naturrelaterade olyckor**

Klimatet i världen blir allt mer extremt vilket ökar risken för naturrelaterade olyckor då kraftiga skyfall, hårda vindar och extrema temperaturer blir allt vanligare. Denna typ av olyckor kan bland annat leda till stora störningar i teknisk infrastruktur (såsom el- och telebortfall), omfattande person- och egendomsskador och framkomlighetsproblem för räddningstjänsten. Förutom detta kostar det stora summor pengar och kräver mycket resurser att rensa upp efter dessa stora olyckor.

---

<sup>6</sup> Lag (1999:381), förordning (2015:236) och föreskrift (MSBFS 2015:8) om åtgärder att förebygga och begränsa följderna av allvarliga kemikalieolyckor samt miljöbalken (1998:808), LSO (2003:778) och Plan- och bygglagen (2010:900).

Kommunen har de senaste åren drabbats av två större stormar, Gudrun och Per och 2010 brast dammen i Hästberga. År 1992 inträffade dessutom en omfattande brand på Vakö myr.

## **2.5 Teknisk infrastruktur och försörjningssystem**

Om det skulle bli ett längre avbrott (flera dagar) i teknisk infrastruktur eller försörjningssystem skulle det kunna drabba kommunen hårt. Om det skulle bli avbrott i dricksvattenförsörjningen skulle kommunen vara tvungna att ordna med nödvattencontainrar för att kunna förse befolkningen med dricksvatten.

Samtliga samhällsviktiga funktioner är mer eller mindre beroende av teknisk infrastruktur och försörjningssystem för att kunna bedriva sin verksamhet. Därför är det oerhört viktigt för samhället att dessa system fungerar.

## **2.6 Antagonistiska hot och social oro**

Hot och våld mot blåljuspersonal och beslutsfattare är exempel på händelser som skulle kunna skapa otrygghet i samhället. Ytterligare konsekvenser av en sådan händelse är psykiskt och fysiskt lidande för de drabbade och om dessa händelser upprepas i för stor utsträckning skulle detta kunna leda till att personalen inte vill arbeta kvar.

Händelser som väpnat våld i skola skulle, förutom att orsaka fysiska skador, vara en stor tragedi för samhället och ställa stora krav på psykosocialt omhändertagande för många människor.

Sabotage och skadegörelse mot exempelvis tekniska försörjningssystem är händelser som hotar hela samhället då beroendet av dessa funktioner idag är stort.

## **2.7 Sjukdomar**

Om en pandemi skulle drabba kommunen skulle stora delar av befolkningen kunna insjukna i snabb takt. Förutom den fysiska påverkan befolkningen skulle utsättas för så kommer samhället påverkas både ekonomiskt och socialt. Samhällsviktig verksamhet måste fungera även under svårare omständigheter vilket kan vara svårt om sjukfrånvaron är stor.

## **2.8 Övriga olyckor**

Allvarliga arbetsplatsolyckor och fallolyckor bland äldre skulle kunna orsaka stora fysiska men och i vissa fall också dödsfall. Dessa olyckor är olyckor som inträffar relativt ofta. Den höga frekvensen av fallolyckor gör att de får stora konsekvenser för samhället i form av bland annat vårdkostnader, även om den enskilda fallolyckan inte har några större samhällskonsekvenser.

# **3 Olycksförebyggande verksamhet**

Med olycksförebyggande menas i handlingsprogrammet det arbete som bedrivs av kommunen för att skydda människors liv och hälsa samt egendom



och miljö genom att förebygga bränder och andra olyckor och konsekvenserna av dessa. Detta område regleras närmare i LSO<sup>7</sup>.

Utbildning, rådgivning och information av både egen kommunal personal men även privatpersoner, företag och föreningar är viktiga verktyg för att förebygga olyckor.

I det olycksförebyggande arbetet ligger även att ta lärdom av inträffade händelser både i vår egen kommun men även i omvärlden. Dessa lärdomar kan sedan tas tillvara genom exempelvis övning, utbildning och förberedelser inför räddningsinsatser och annan krishantering.

### **3.1 Avgränsning**

Tillsyn och handläggning av tillståndsärende för brandfarliga och explosiva varor enligt LBE<sup>8</sup> är även kopplat till det olycksförebyggande arbetet. Räddningstjänsten arbetar med dessa frågor på delegation från Tillsyns- och tillståndsnämnden men det behandlas inte vidare i detta handlingsprogram som ska fokusera på frågor kopplade till LSO.

Rengöring (sotning) och brandskyddskontroll enligt LSO regleras genom avtal mellan en privat aktör och kommunen och behandlas inte vidare i handlingsprogrammet.

Förebyggande åtgärder kopplade till risker mot samhällsviktig verksamhet som upprätthåller viktiga samhällsfunktioner såsom vatten- och elförsörjning, sjuk- och äldreomsorg med flera behandlas inte i detta handlingsprogram annat är att de ingår i de objekt som kommunen gör tillsyn på enligt LSO.

### **3.2 Riskbild**

Kopplat till det olycksförebyggande området är det främst risker kopplade till brand i byggnad och plötsligt hjärtstopp som beaktas.

#### **3.2.1 Brand i byggnad**

I Osby kommun är larm om brand i byggnad den fjärde vanligaste larmorsaken vid insatser som kräver åtgärder från räddningstjänsten. Endast IVPA-larm (i väntan på ambulans), trafikolyckor och brand i det fria är vanligare.

#### **3.2.2 Sjukdom**

Sjukdom kopplad till plötsligt hjärtstopp är vanligt förekommande. Enligt Det Svenska hjärt-lungräddningsregistret räddades 586 människor med plötsligt hjärtstopp till livet under 2015 genom att tidig hjärt- och lungräddning (HLR) kunde sättas in<sup>9</sup>.

---

<sup>7</sup> Lag (2003:778) om skydd mot olyckor (LSO).

<sup>8</sup> Lag (2010:1011) om brandfarliga och explosiva varor

<sup>9</sup> Herlitz, J. (2016), *Det Svenska Hjärt-lungräddningsregistret Årsrapport 2016*. Västra Götalandsregionen

### 3.3 Inriktningsmål

För alla som bor, verkar eller vistas i kommunen ska behovet av skydd för människors liv och hälsa samt egendom och miljö med avseende på det olycksförebyggande arbetet lösas genom att:

- Risker inom kommunen identifieras och uppdateras genom årlig revidering av den kommunala risk- och sårbarhetsanalysen
- Tillsyner genomförs enligt den årliga tillsynsplanen
- Utbildning av kommunal personal i HLR, allmän brandkunskap och systematiskt brandskyddsarbete genomförs enligt utbildningsplan
- Riktad information och utbildning av samtliga elever i årskurs 2, 5 och 8 genomförs läsårsvis
- Säkerhetsfrågor beaktas vid all samhällsplanering
- Kommunen tar tillvara på erfarenheter från inträffade händelser och återför dem till sin egen skadeavhjälpande verksamhet

### 3.4 Hantering

Räddningstjänsten planerar och genomför myndighetsutövning, rådgivning och informationsinsatser inom det olycksförebyggande arbetet enligt LSO samt samordnar kommunens övriga arbete inom området.

I räddningstjänstens förebyggande verksamhet ingår arbeten så som sakkunnig till byggnadskontoret i bygglovsärenden, utbildning, rådgivning och information till allmänhet och företag, tillståndsgivning, tillsyn och brandskyddskontroller.

Styrdokument om bland annat tillsynsplanering och systematiskt brandskyddsarbete tas fram under mandatperioden och fastställs enligt kommunens riktlinjer av respektive/berörd förvaltningschef.

#### 3.4.1 Tillsyner

Tillsyner utförs enligt LSO och Lag (2010:1011) om brandfarliga och explosiva varor (LBE) både var för sig och genom så kallad samtillsyn då båda lagstiftningarna ligger till grund för tillsynen.

#### 3.4.2 Rådgivning och information

Räddningstjänsten ger råd och information både internt inom kommunen och externt till företag, föreningar och enskilda i frågor gällande skydd mot olyckor, säkerhet och trygghet.

Räddningstjänsten erbjuder även studiebesök till exempelvis förskolor, föreningar och andra i syfte att öka allmänhetens kunskap om räddningstjänstens arbete och arbetet med skydd mot olyckor.

#### 3.4.3 Utbildning

Räddningstjänsten erbjuder utbildning till all kommunal personal i brandkunskap och hjärt- och lungräddning samt systematiskt brandskyddsarbete.

#### 3.4.4 Samverkan

Samverkan inom den skadeförebyggande verksamheten sker även med Miljö- och byggenheten, sotningsentreprenören, en förbyggande grupp inom Skåne Nordost samt andra nätverk.

#### 3.4.5 Sotning och brandskyddskontroll

Sotning och brandskyddskontroll i Osby kommun bedrivs i entreprenadform av skorstensfejarmästare Håkan Jacobsson.

Handläggare på räddningstjänsten kan, via delegation, handlägga ärenden om egensotning och att låta någon annan sota på sin fastighet.

### 3.5 Organisation och kompetens

Den olycksförebyggande verksamheten på räddningstjänsten koordineras och leds av en funktionsansvarig.

Räddningstjänsten har tre personer som sysslar med tillsyn och annan myndighetsutövning enligt LSO. För att göra tillsyn i Osby kommun krävs lägst kompetens Tillsyn A. För komplicerade objekt krävs kompetens som brandingenjör.

Utbildning och övning av interna och externa kunder planeras av räddningstjänsten och erbjuds till alla anställda i kommunen i första hand och i mån av tid till externa kunder.

All kommunal personal utbildas i hjärt- och lungräddning och brandskydd av utsedda instruktörer på räddningstjänsten.

### 3.6 Framtid

Under innevarande mandatperiod har den olycksförebyggande verksamheten förändrats. Ny personal har tillkommit och nya riktlinjer har tagits fram och implementerats. Det digitala ärendehanteringssystemet har börjat utnyttjas på fler sätt än tidigare vilket innebär att ärenden som kan hanteras digitalt framöver ger möjligheter till bättre och mer kvalitetssäkrad uppföljning och planering.

De nya arbetssätten och rutinerna kommer även fortsättningsvis att behöva justeras in och förbättras innan de fungerar fullt ut.

Räddningstjänsten avser att under kommande mandatperiod erbjuda anställda brandmän instruktörsutbildning i hjärt- och lungräddning samt allmän brandkunskap i syfte att de då kan vara utbildare hos deras huvudarbetsgivare om de så vill.

### 3.7 Ansvarsförhållande

Kommunstyrelsen är räddningsnämnd men för huvuddelen av räddningstjänstens myndighetsutövning är Tillsyns- och tillståndsnämnden ansvarig nämnd och beslutar om vidare riktlinjer för räddningstjänstens tillsynsarbete.

Förvaltningschefen för kommunledningsförvaltningen beslutar om de rutiner och andra styrdokument som är underliggande detta handlingsprogram kopplade till räddningstjänstens verksamhet och organisation.

Respektive förvaltningschef beslutar om rutiner och andra styrdokument som är underliggande detta handlingsprogram när det gäller respektive förvaltning.

Räddningschefen leder och fördelar det dagliga arbetet på enheten.

Räddningstjänsten utför tillsyn och övrig myndighetsutövning inom området på delegation från Tillsyns- och tillståndsnämnden.

## **4 Räddningstjänst – skadeavhjälpande verksamhet**

Med räddningstjänst menas de räddningsinsatser som kommunen ska ansvara för vid olyckor, eller överhängande fara för olyckor, för att hindra och begränsa skador på människor, egendom och miljö. Detta kallas ofta för den skadeavhjälpande eller operativa verksamheten.

För att genomföra räddningsinsatser på ett effektivt och säkert sätt krävs att man genom förberedelser och övningar skapar en kompetens och förmåga att på ett godtagbart sätt hantera de typer av insatser som kan förväntas i kommunen.

För att kunna hantera hela det spektrum av olyckor som kan resultera i en räddningsinsats räcker inte kommunens egna resurser till. Det är nödvändigt att samverka och samarbeta med andra för att få den förmåga som krävs.

Att ta lärdom från både egna och andras erfarenheter och att hålla sig uppdaterad på nya metoder och taktiska möjligheter är också nödvändigt.

Kommunen ska kunna hantera räddningsinsatser i både fred och under höjd beredskap.

### **4.1 Avgränsning**

Detta handlingsprogram hanterar endast de räddningsinsatser som kommunen ska svara för enligt LSO vilket innebär att andra insatser som räddningstjänsten genomför genom avtal med annan, exempelvis sjukvårdslarm eller hjälp med sjuktransport, inte finns med.

### **4.2 Riskbild**

#### **4.2.1 Trafikolyckor**

Trafikolyckor är den vanligaste typen av räddningsinsats i Osby kommun.

Genom att se till erfarenheter från inträffade olyckor och genom att analysera vilken typ av trafik som går genom kommunen kan man konstatera att räddningstjänsten behöver ha en relativt avancerad förmåga att hantera trafikolyckor. Både i syfte att livrädda fastklämda personer men även för att förhindra miljöskador från farliga ämnen som kan vara inblandade i trafikolyckan.

#### **4.2.2 Bränder**

Brand i byggnad och brand i det fria är vanliga räddningsinsatser i kommunen.

Statistiken visar att de flesta bränder i byggnader inträffar i bostäder. Brand i byggnad är en händelse som räddningstjänsten är väl dimensionerad för att

hantera och lyckligtvis har det de senaste åren inträffat väldigt få omfattande bränder med dödlig utgång i Osby kommun.

#### 4.2.3 Utsläpp av farligt ämne

Det transporteras farligt gods på både väg- och järnvägsnätet genom Osby kommun. Vid utsläpp av farligt ämne kan det förutom människoliv orsaka skador på väg- och järnvägsnät, omfattande miljöskador (exempelvis om utsläppet förorenar en vattentäkt) och allvarliga störningar i trafiken.

De flesta utsläpp av farligt ämne som inträffat i kommunen är mindre drivmedelsutsläpp och de senaste åren har alla utom en olycka varit av mindre karaktär.

I kommunen hanteras många olika typer av farliga ämnen inklusive giftiga och frätande gaser och vätskor vilket kräver att vi har en grundläggande förmåga att livrädda personer i farliga miljöer.

#### 4.2.4 Naturrelaterade olyckor

Klimatet i världen blir allt mer extremt vilket ökar risken för naturrelaterade olyckor då kraftiga skyfall, hårda vindar och extrema temperaturer blir allt vanligare. Denna typ av olyckor kan bland annat leda till stora störningar i teknisk infrastruktur (såsom el- och telebortfall), omfattande person- och egendomsskador och framkomlighetsproblem för räddningstjänsten och andra hjälporganisationer.

### 4.3 Inriktningsmål

För alla som bor, verkar eller vistas i kommunen ska behovet av skydd för människors liv och hälsa samt egendom och miljö med avseende på den skadeavhjälpande verksamheten lösas genom att:

- Risker inom kommunen identifieras och uppdateras genom årlig revidering av den kommunala risk- och sårbarhetsanalysen
- Utbildningar och övningar planeras genomförs och följs upp enligt riktlinjer
- Kompetensförsörjningsplan tas fram och revideras löpande
- Samverkan och samarbete med andra kommuner sker som en naturlig del av arbetet
- Kommunen tar tillvara på erfarenheter från inträffade händelser och återför dem till sin egen skadeavhjälpande verksamhet

### 4.4 Hantering

#### 4.4.1 Förmåga till insats

Kommunens förmåga att hantera räddningsinsatser dimensioneras enligt principen att de egna resurserna själva och inom godtagbar tid ska kunna hantera ett initialt livräddningsskede vid alla typer av sannolika olyckor i kommunen (brand, trafikolycka och övrig räddning) samt olyckans hela förlopp vid de vanligast förekommande olyckstyperna.

För att hantera större, mer komplicerade eller över tid långdragna insatser krävs hjälp från andra räddningstjänster.

Styrdokument om bland annat gemensamma ledningsresurser i SKNO, kompetenskatalog för insatspersonal och övningar tas fram av räddningstjänsten och fastställs och revideras enligt kommunens riktlinjer.

#### 4.4.2 Insatstider

Insatstider avser anspänningstid, körtid (beräknad) och angreppstid med en räddningsenhet som kan bryta den negativa olycksutvecklingen.

Angreppstiden antas vara 1 minut.

För närvarande avses en räddningsenhet med som minst en styrkeledare och fyra brandmän (1+4).

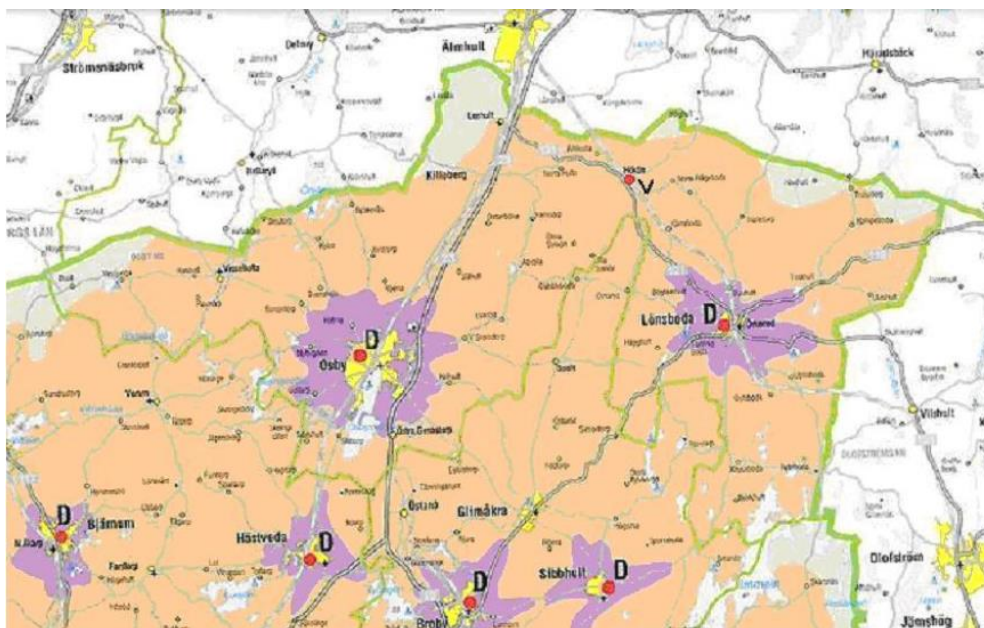


Bild 1 Anspänningstid och beräknad körtid i Osby kommun för räddningsenhet med lägst 1+4. Lila = 0 – 9 minuter. Beige = 9 – 19 minuter. Grönt = 19 – 29 minuter.

#### 4.4.3 Utalarmering

Osby kommun har avtal med SOS Alarm om att larma ut våra resurser efter att de mottagit ett 112-samtal eller larm från en automatisk brandlarmanläggning.

#### 4.4.4 Samverkan

Räddningstjänsten i Osby samverkar med samtliga grannkommuner när det gäller räddningsinsatser på respektive kommuns område enligt principen att närmsta enhet ska kallas till olyckan.

Samtliga räddningstjänster i Skåne har en gemensam syn och organisation kring ledning av större räddningsinsatser. Bland annat så finns en beredskapsfunktion med ansvar för systemledning av Skånes räddningsresurser i form av en regional räddningschef i beredskap (RRC) och regionala ledningsresurser.

Inom kommunerna i Skåne nordost finns nätverk och grupper för samverkan både inom ledning och för utbildning/övning.

I Skåne finns fler gemensamma resurser för ledning i form av ledningsfordon som kan grupperas som en operativ stab samt personal för att bemanna fordonet. Det finns även en organisation för att sammankalla

personal till både yttre och inre ledning av insatser. Det finns även gemensamma regionala resurser (materiel och personal) för att hantera olyckor med farliga ämnen.

#### 4.4.5 Förhöjd beredskap och befolkningskydd

Att skapa och bibehålla förmåga att fungera under höjd beredskap eller vid svåra samhällspåfrestningar har under flera år varit nedprioriterat och inte planerats för eller övats i någon större utsträckning.

Det förändrade säkerhetsläget i omvärlden har gjort att regeringen beslutat om att återuppta planering av det civila försvaret<sup>10</sup>. Detta innebär, bland annat, att kommunens ansvar kopplat till räddningstjänst under höjd beredskap<sup>11</sup> har aktualiserats och till viss del förtydligats. Ytterligare riktlinjer och förutsättningar förväntas komma under mandatperioden.

Kunskapsinhämtning och planering för att återta förmåga att fungera under höjd beredskap eller vid svåra samhällspåfrestningar kommer att påbörjas under mandatperioden.

### 4.5 Organisation och kompetens

Det skadeavhjälpande arbetet på räddningstjänsten koordineras och leds av en funktionsansvarig.

Räddningstjänstens primära olycksavhjälpande resurser är organiserade på tre platser i kommunen med grundbemanning och anspänningstider enligt tabellen nedan.

Även de gemensamma resurserna i SKNO-samarbetet som kan tas i anspråk i olyckans akuta uppstartsskede framgår i tabellen eftersom de har en direkt påverkan på vår förmåga att hantera en olycka.

---

<sup>10</sup> Regeringsbeslut 5, 20151210 som sedan följts av, bland annat, uppdrag till Myndigheten för samhällsskydd och beredskap och Forsvarsmakten att redovisa grundsyn för fortsatt planering.

<sup>11</sup> Lag (2003:778) om skydd mot olyckor, kapitel 8

Utgår från	Enhet Bemanning	Anspänning	Anmärkning
Insatsområdet <sup>12</sup>	Ledningsenhet YB	90 sekunder	Verkar som YB i hela insatsområdet
Stn Osby	Räddning och släck SL + 5 Bm	5 minuter	
Stn Lönsboda	Räddning och släck SL + 4 Bm	5 minuter	
Stn Hökön	Räddningsvårn Upp till 10 pers.	Ingen beredskap	Frivillig resurs
Kristianstad	Ledningsfunktion IB	90 sekunder	Gemensam resurs i SKNO
SKNO	Ledningsenhet YB	90 sekunder	SKNO i samverkan
YB = Yttre befäl SL = Styrkeledare Bm = brandman		IB = Inre befäl Stn = Brandstation SKNO = kommunerna i Skåne nordost	

Tabell 1 Räddnings och ledningsresurser då inga insatser pågår och beredskapen är normal. Bemanning och anspänningstid.

Kompetensen hos respektive befattning är normalt lägst enligt följande.

YB – Räddningsledning B SL – Räddningsledning A Bm – Räddningsinsats eller GRIB	IB – brandingenjör eller erfaret YB <i>I väntan på utbildningsplats kan avvikelser förekomma under begränsad tid.</i>
---	--

Tabell 2 Lägsta kompenskrav för operativa befattningar.

Grund- och vidareutbildningarna som anges som kompetens i tabellen ovan behöver kompletteras med lokalt anpassade kompetenshöjande insatser. Styrdokument för detta tas fram under mandatperioden.

#### 4.6 Framtid

Att fortsätta utveckla och förbättra Osbys samverkan med andra gällande gemensamt användande av personal, kompetens och materiel/utrustning är viktigt för kommunen. Genom att fortsätta göra detta på ett genomtänkt sätt och både ge och ta i samverkan med varandra ökar vi den gemensamma slagkraften och förmågan regionalt utan att ge avkall på de lokala behoven.

<sup>12</sup> Insatsområdet utgörs av Osby kommun samt de delar av Älmhults, Hässleholms och Östra Göinges kommuner som vi har avtal med.



Under pågående mandatperiod och i början på nästa kommer räddningstjänsten att introducera ett koncept med första insatsperson (FIP) vilket kommer att ge en bättre initial slagkraft då vi får en räddnings- och släckresurs som snabbt kan komma till olycksplatsen med förmåga att bryta olycksutvecklingen. Detta innebär att insatstiderna för olyckor som inte kräver rökdykning kan kortas med upp till flera minuter.

Räddningstjänsten avser även att fortsätta uppdatera och förbättra sin förmåga att genomföra räddningsinsatser på ett säkert och effektivt sätt genom att fortsätta införa ny taktik och metod med ny materiel och utrustning enligt investeringsplan<sup>13</sup>. Här ligger ett stort fokus på både arbetsmiljö och effektivitet – förmågan att hjälpa ska öka samtidigt som riskerna för egen personal ska minska.

Under kommande mandatperiod kommer räddningstjänsten att tillsammans med övriga kommunen påbörja planering för och återtagande av förmåga att verka under höjd beredskap och större samhällsstörningar.

#### **4.7 Ansvarsförhållande**

Kommunstyrelsen är räddningsnämnd och beslutar om de övriga riktlinjer som är underliggande styrdokument till detta handlingsprogram.

Förvaltningschefen för kommunledningsförvaltningen beslutar om de rutiner och som är underliggande detta handlingsprogram kopplade till räddningstjänstens verksamhet och organisation.

Räddningschefen ansvarar för att räddningstjänsten är ändamålsenligt ordnad<sup>14</sup> och leder och fördelar det dagliga arbetet på enheten.

---

<sup>13</sup> Osby kommuns budget för 2018 och flerårsplan för 2018 – 2020,  
<https://www.osby.se/download/18.3daa1b3d160c00a26d22dd1/1515578849737/Budget%20och%20fler%C3%A5rsplan%202018.pdf>

<sup>14</sup> Lag (2003:778) om skydd mot olyckor, 3 kap. 16§